

# **Analiză de rețea în județele Harghita și Covasna**

**2011**



**Kvantum Research KFT, Cluj-Napoca**

2011. august

# Cuprins

<b>Metodologia cercetării</b>	<b>3</b>
<b>I. Analiza firmelor din județele Harghita și Covasna</b>	<b>4</b>
1. Contextul structural prin prisma datelor statistice	4
Numărul firmelor	4
Numărul angajaților	7
Șomajul	8
2. Caracteristicile firmelor din eșantion	10
3. Evoluția cifrei de afaceri a firmelor	12
Date statistice	12
Evaluarea situației de către reprezentanții firmelor	14
4. Evoluția numărului de angajați în viitor	16
5. Predicții pentru viitor	19
6. Opinii despre mediul economic	24
7. Posibilitățile economice ale regiunii	26
<b>II. Sectorul non-profit în județele Harghita și Covasna</b>	<b>29</b>
1. Descrierea generală a organizațiilor civile din județele Harghita și Covasna	29
2. Activitatea organizațiilor civile	33
3. Situația economică a organizațiilor civile	37
Veniurile organizațiilor	40
4. Angajați și voluntari în organizațiile civile	44
5. Legături partenoriale cu alte organizații	46
<b>III. Instituții publice din județele Harghita și Covasna</b>	<b>48</b>
1. Descrierea generală a instituțiilor publice din județele Harghita și Covasna	48
2. Colaborare cu alte organizații	51
3. Activitatea instituțiilor	52
4. Strategii de comunicare externă	58
5. Comunicare internă în cadrul instituțiilor	60

## **Metodologia cercetării**

Cercetarea a vizează realizarea unei analize de rețea a instituțiilor publice, ONG-urilor și firmelor din județele Harghita și Covasna. Scopul era elaborarea unei imagini clare asupra funcționării instituțiilor din județele vizate, respectiv a relațiilor dintre aceste instituții.

În cadrul cercetării am investiga următoarele dimensiuni:

1. rețeaua firmelor din județele Harghita și Covasna. Au fost investigate 192 firme, cu un chetionar specific.
2. rețeaua ONG-urilor din județele Harghita și Covasna. Au fost investigate 200 ONG-uri, cu un chetionar specific.
3. rețeaua instituțiilor publice din județele Harghita și Covasna. Au fost investigate 200 instituții publice, cu un chetionar specific.

Cercetarea are ca scop sprijinirea Consiliului Județean Covasna în vederea elaborării unui plan de dezvoltare regională în colaborare cu Consiliul Județean Harghita.

Pentru a avea o imagine asupra ariei în care proiectul va fi implementat am realiza o anchetă sociologică reprezentativă pe firmele, ONG-urile, respectiv instituțiile publice din județele Harghita și Covasna. În focusul acestei anchete va fi rețeaua acestor instituții.

**Cercetarea a fost efectuată între 8-28 august 2011**

# I. Analiza firmelor din județele Harghita și Covasna

## Analiza s-a realizat pe baza următoarelor surse de date:

- Pe de o parte am folosit datele Institutului Național de Statistică privind numărul firmelor, angajaților, și indicatorii ocupării forței de muncă la nivel de județe
- Pe de altă parte am investigat opiniile sectorului privat din județele Harghita și Covasna pe un eșantion reprezentativ.

## Caracteristicile colectării datelor prin chestionare

- Populația de țintă: Firme cu cel puțin 5 angajați din județele Harghita și Covasna
- Mărimea eșantionului: 200 întreprinderi
- Tipul eșantionării: Eșantionare stratificată, aleatoare. Administrarea chestionarului s-a realizat la sediul firmei de către operatori de chestionare
- Datele ne-au fost furnizate de proprietarii, coproprietarii, directorii sau administratorii firmelor.
- La alegerea firmelor am folosit straturi prestabilite luând în vedere regiunile și numărul angajaților.
- În cadrul acestor straturi am selecționat firmele în mod aleatoriu folosind baza de date Borg Design. Datele din această bază de date se refereau la anul financiar 2008.

## 1. Contextul structural prin prisma datelor statistice

Pentru a furniza o imagine generală despre situația economică a județelor Harghita și Covasna, trebuie să analizăm datele statistice referitoare la numărul firmelor, angajaților și ale șomerilor. În aceste două județe trăiesc 2,5% din populația României, proporția firmelor și a angajaților având o valoare similară.

### Numărul firmelor

Pe baza datelor statistice din 2008 în județele Harghita și Covasna exista 13.319 de întreprinderi, care reprezintă 2,4% din totalul întreprinderilor active în țară. Din punctul de vedere a tipului de activitate cele mai multe firme activează în comerț, alte domenii mai importante fiind industria prelucrătoare, tranzacții imobiliare și construcții.

Comparând datele pe județe cu media țării se poate identifica acele sectoare în care întreprinderile din cele două județe sunt sub- sau suprareprezentate.

### Sectoarele suprareprezentate în județele Harghita și Covasna

- industria prelucrătoare
- hoteluri și restaurante

- agricultura, silvicultura
- învățământ
- industria extractivă

Numărul întreprinderilor în aceste cinci domenii este mai ridicată în ambele județe decât media țării, însă se poate observa și cazuri particulare. De exemplu în județul Harghita procentul firmelor în domeniul furnizării energiei electrice și termică, gaze și apă caldă este extrem de ridicată, în timp ce în județul Covasna firmele de pescuit și acvacultură au o pondere mai mare.

În același timp se poate identifica și sectoarele subreprezentate în cele două județe: tranzacții imobiliare, intermediari financiare și asigurări sau sănătate și asistență socială.

Dacă ne uităm la schimbările în ultimii cinci ani, se observă că în perioada 2003-2008 în județele Harghita și Covasna sectoarele care s-au extins cel mai mult sunt construcțiile, învățământul, industria extractivă, intermediari financiare și asigurări.

Statisticile prezentate la nivelul sectoarelor ne lasă să atragem concluzia, că avem de a face cu un proces dublu în regiune. Pe de o parte **se consolidează sectoarele deja puternice**, ca industria extractivă sau serviciile de învățământ. Putem vorbi despre o consolidare relativă și în cazul industriei hoteliere și de restaurante, unde numărul firmelor este destul de ridicată și există și un proces de creștere.

Pe de altă parte se observă și un **proces de convergență**, prin care în regiune, cu o oarecare întârziere, se observă trendurile naționale, și încep să se dezvolte sectoarele rămase în urmă: construcții, intermediari financiare și asigurări.

## 1. Numărul firmelor în județul Harghita pe sectoare

Județul Harghita	Numărul firmelor în 2003	Numărul firmelor în 2008	Proporția firmelor în România (2008)	Schimbare: 2003-2008 (%)
Comerț	2 150	3 042	1,4	41,5
Industria prelucrătoare	1 316	1 683	2,5	27,9
Tranzacții imobiliare	627	1 169	1,1	86,4
Construcții	295	875	1,7	196,6
Transport, depozitare, comunicații	305	514	1,3	68,5
Hoteluri și restaurante	341	550	2,3	61,3
Agricultură, silvicultură	199	274	2,0	37,7
Alte activități economice	153	244	1,6	59,5
Sănătate și asistență socială	58	79	0,8	36,2
Intermedieri financiare și asigurări	36	63	1,0	75,0
Învățământ	24	49	1,9	104,2
Industria extractivă	11	21	1,9	90,9
Energie electrică și termică, gaze, apă caldă	14	17	2,4	21,4
Pescuit	5	5	1,1	0,0
<b>Total</b>	<b>5 534</b>	<b>8 585</b>	<b>1,5</b>	<b>55,1</b>

## 2. Numărul firmelor în județul Covasna pe sectoare

Județul Covasna	Numărul firmelor în 2003	Numărul firmelor în 2008	Proporția firmelor în România (2008)	Schimbare: 2003-2008 (%)
Comerț	1 499	1 809	0,8	20,7
Industria prelucrătoare	747	797	1,2	6,7
Tranzacții imobiliare	374	623	0,6	66,6
Construcții	221	436	0,9	97,3
Transport, depozitare, comunicații	219	377	0,9	72,1
Hoteluri și restaurante	188	258	1,1	37,2
Agricultură, silvicultură	145	207	1,5	42,8
Alte activități economice	53	91	0,6	71,7
Sănătate și asistență socială	37	49	0,5	32,4
Intermedieri financiare și asigurări	14	31	0,5	121,4
Învățământ	16	31	1,2	93,8
Industria extractivă	3	12	1,1	300,0
Energie electrică și termică, gaze, apă caldă	10	7	1,0	-30,0
Pescuit	3	6	1,3	100,0
<b>Total</b>	<b>3 529</b>	<b>4 734</b>	<b>0,9</b>	<b>34,1</b>

## Numărul angajaților

Numărul angajaților în cele două județe este de 221.000 persoane, 2,5% din totalul angajaților în țară. În 2008 cele mai multe angajați s-au găsit în industria prelucrătoare, comerț, construcții și în învățământ.

În regiune cei, care lucrează în silvicultură, industria prelucrătoare și învățământ sunt suprareprezenți față de media națională. În schimb ponderea angajaților este mai mică în următoarele sectoare: tranzacții imobiliare, comunicații, construcții și intermediari financiare și asigurări.

În perioada 2003-2008 a crescut substanțial numărul angajaților în construcții și transporturi, în vreme ce a scăzut semnificativ în industria extractivă, agricultură, silvicultură

### 3. Numărul angajaților în județul Harghita pe sectoare

Județul Harghita	Numărul angajaților (2008) – o mie de pers. –	Proporția în România (2008)	Schimbare: 2003-2008
Agricultură	40,8	1,7	-15,4
Industria prelucrătoare	33,7	<b>2,0</b>	5,0
Comerț	16,8	1,4	37,7
Construcții	6,7	<u>1,0</u>	<b>123,3</b>
Învățământ	7,7	<b>1,8</b>	2,7
Sănătate și servicii sociale	5,7	1,4	9,6
Transport și depozitare	5,2	1,4	33,3
Tranzacții imobiliare și alte servicii	4,7	<u>0,9</u>	<b>74,1</b>
Administrație publică și apărare	3,3	1,5	32,0
Alte activități economice	2,6	<u>1,2</u>	30,0
Hoteluri și restaurante	2,4	1,5	33,3
Energie electrică și termică, gaze, apă caldă	1,2	<u>1,0</u>	-7,7
Intermedieri financiare	1,0	<u>0,9</u>	11,1
Industria extractivă	0,6	<u>0,7</u>	<u>-70,0</u>
Poșta și comunicații	0,8	<u>0,9</u>	-20,0
Silvicultură, vânătoare	0,8	<b>2,6</b>	-38,5
<b>Total</b>	<b>134,0</b>	<b>1,5</b>	<b>5,0</b>

#### 4. Numărul angajaților în județul Covasna pe sectoare

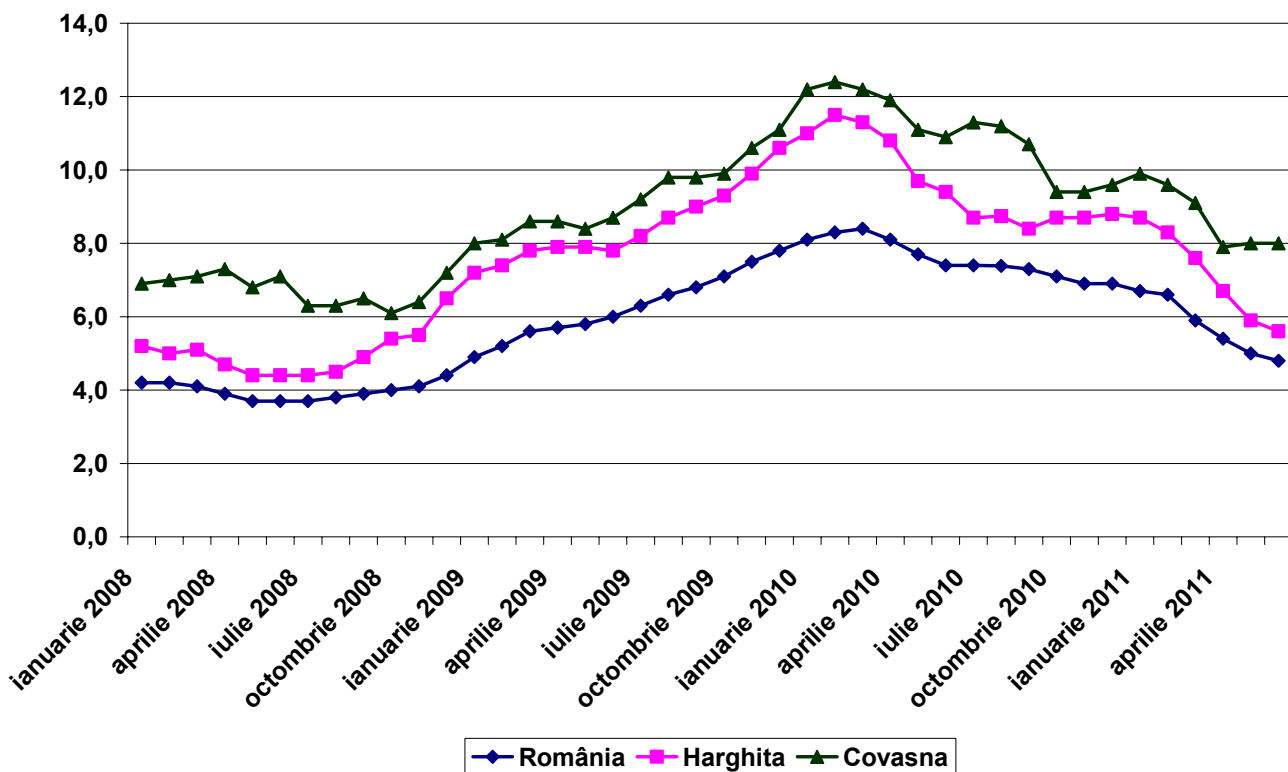
Județul Covasna	Numărul angajaților (2008) – o mie de pers. –	Proportia în România (2008)	Schimbare: 2003-2008
Agricultură	23,1	1,0	-14,1
Industria prelucrătoare	24,6	<b>1,4</b>	-8,6
Comerț	12,0	1,0	14,3
Construcții	4,1	<u>0,6</u>	<b>127,8</b>
Învățământ	4,8	1,1	0,0
Sănătate și servicii sociale	3,6	0,9	2,9
Transport și depozitare	2,5	<u>0,7</u>	<b>66,7</b>
Tranzacții imobiliare și alte servicii	3,3	<u>0,6</u>	43,5
Administrație publică și apărare	2,3	1,0	27,8
Alte activități economice	1,5	<u>0,7</u>	-6,3
Hoteluri și restaurante	1,8	1,1	-5,3
Energie electrică și termică, gaze, apă caldă	1,1	0,9	22,2
Intermedieri financiare	0,8	<u>0,7</u>	-20,0
Industria extractivă	0,3	<u>0,4</u>	<u>-62,5</u>
Poșta și comunicații	0,6	<u>0,6</u>	<u>-25,0</u>
Silvicultură, vânătoare	0,6	<b>1,9</b>	<u>-68,4</u>
<b>Total</b>	<b>87,0</b>	<b>1,0</b>	<b>-2,1</b>

#### Șomajul

Dacă ne uităm la datele șomajului în ultimii doi ani putem constata că de la începutul crizei economice, de la lunile Septembrie-Octombrie 2008 rata șomajului crește treptat până lunile Februarie-Martie 2010, urmat de o scădere ușoară. Dintre cele două județe Harghita are o situație mai favorabilă, unde rata șomajului a scăzut de la 11,5% în Februarie 2010 la 5,6% în Iunie 2011. Putem vorbi, însă, despre un șomaj cronic în regiune, în primul rând în cele două județe cercetate. În comparație cu celelalte 40 de județe din țară, județele Harghita și Covasna ocupă locurile 26 respectiv 39 în August 2010 în privința șomajului.



## 5. Rata șomajului Ianuarie 2008 – Iunie 2011



## 6. Rata șomajului, 1991-2009

Anul	Total			Femei		
	România	Harghita	Covasna	România	Harghita	Covasna
1991	3,0	2,4	2,4	4,0	3,1	3,2
1992	8,2	8,7	7,8	10,3	10,1	10,9
1993	10,4	12,1	9,6	12,9	13,0	12,3
1994	10,9	10,5	9,1	12,9	11,1	10,0
1995	9,5	10,8	7,0	11,4	11,2	8,0
1996	6,6	8,0	4,3	7,5	7,9	4,6
1997	8,9	8,8	6,8	9,3	8,1	7,2
1998	10,4	10,4	9,8	10,4	10,1	8,9
1999	11,8	10,8	12,6	11,6	9,6	11,6
2000	10,5	9,9	11,2	10,1	8,7	10,4
2001	8,8	8,5	9,7	8,4	6,9	8,1
2002	8,4	7,7	9,2	7,8	6,7	7,6
2003	7,4	7,8	7,7	6,8	7,7	6,2
2004	6,3	7,2	8,1	5,6	6,2	6,4
2005	5,9	8,5	8,8	5,2	7,2	7,0
2006	5,2	7,2	7,1	4,6	5,9	6,0
2007	4,0	5,1	7,0	3,9	4,9	5,9
2008	4,4	6,5	7,2	4,4	6,2	6,2
2009	7,8	10,5	11,1	7,1	9,3	9,1

## 2. Caracteristicile firmelor din eșantion

### 7. Tipul firmelor, forma juridică

	<b>Nr.</b>	<b>%</b>
Societate cu răspundere limitată (S.R.L.)	173	90,1
Societate pe acțiuni (SA)	8	4,2
Societate în nume colectiv	8	4,2
Altele	3	1,6
<b>Total</b>	<b>192</b>	<b>100,0</b>

### 8. Numărul firmelor pe județe

	<b>Nr.</b>	<b>%</b>
Harghita	121	62,8
Covasna	71	37,2
<b>Total</b>	<b>192</b>	<b>100,0</b>

### 9. Locul înregistrării, tip de localitate

	<b>Nr.</b>	<b>%</b>
Urban	147	76,6
Rural	45	23,4
<b>Total</b>	<b>192</b>	<b>100,0</b>

### 10. Numărul angajaților în 2008 (categoriile folosite la eșantionare)

	<b>Nr.</b>	<b>%</b>
5-10 angajați	108	56,3
11-100 angajați	77	40,1
Peste 100 de angajați	7	3,6
<b>Total</b>	<b>192</b>	<b>100,0</b>

### 11. Cifra de afaceri în 2008

	<b>Nr.</b>	<b>%</b>
Sub 50.000 de euro	28	14,6
50.000-200.000 de euro	63	32,8
200.001-700.000 de euro	57	29,7
Peste 700.000 de euro	44	22,9
<b>Total</b>	<b>192</b>	<b>100,0</b>

## 12. Forma de proprietate a firmei

	Nr.	%
Capital 100% autohton	175	91,1
Capital 100-75% autohton	3	1,6
Capital 74-50% autohton	2	1,0
Capital autohton minoritar	6	3,1
Capital străin	6	3,1
<b>Total</b>	<b>192</b>	<b>100,0</b>

Proporția firmelor cu capital străin, conform bazei de date a lui Borg Design, este 6,8% în țară, 9,7% în județul Harghita, 6,6% în județul Covasna, 10,9% în București, 6,4% în județul Cluj, 11,7% în județul Bihor, 7,9% în județul Satu-Mare.

## 13. Anul înregistrării firmei

	Nr.	%
1990-1994	87	45,3
1995-1999	34	17,7
2000-2004	45	23,4
2005-2008	26	13,5
<b>Total</b>	<b>192</b>	<b>100,0</b>

## 14. Domeniul principal de activitate al firmei

	Nr.	%
Industrie	65	33,9
Comerț	67	34,9
Servicii	60	31,3
<b>Total</b>	<b>192</b>	<b>100,0</b>

## 15. Extinderea geografică a piețelor firmelor

	Nr.	%
Local, județean	55	30,4
Regional, național	72	39,8
Național și internațional	54	29,8
<b>Total</b>	<b>181</b>	<b>100,0</b>

## 16. Participare în organizații economice, asociații de întreprinzători

	Nr.	%
Da, este membru dar nu participă în mod activ	16	8,3
Da, și participă în mod activ	17	8,9
Nu	159	82,8
<b>Total</b>	<b>192</b>	<b>100,0</b>

### **3. Evoluția cifrei de afaceri a firmelor**

#### **Date statistice**

Datele referitoare la cifra de afaceri a firmelor chestionate au fost obținute pe de o parte prin administrarea chestionarelor, iar pe de altă parte din baza de date a firmelor.

Conform datelor oficiale în 2008 cifra de afaceri a firmelor investigate a crescut cu 30% față de anul 2007. În 2009 aceleași firme au avut o pierdere de 17% față de anul precedent. În 2008 a avut loc o creștere semnificativă în rândul firmelor mari (cu mulți angajați și o cifră de afaceri ridicată) în sectorul industriei prelucrătoare și extractivă. De asemenea, s-au dezvoltat și firmele cu capitaluri străine și cei care sunt prezeți pe piețele internaționale. Se observă o creștere foarte mare și în rândul întreprinderilor noi, însă datele din 2009 arată că aceste întreprinderi se bazau pe dezvoltarea actuală a economiei naționale, iar din cauza crizei economice cifrele de afaceri s-au contractat enorm.

Scăderea economică care s-a materializat în 2009 a afectat cel mai serios firmele noi, cu puțini angajați din sectorul industriei prelucrătoare și extractive. Se vede, de asemenea că firmele care sunt prezenți și pe piețele intrnaționale, sau, pe polul opus, firmele cu piețe locale au avut scăderi mai mici decât cei care sunt prezenți pe piețele regionale și naționale.

### 17.Cifra de afaceri a firmelor din eșantion (media) și evoluția între 2008-2009

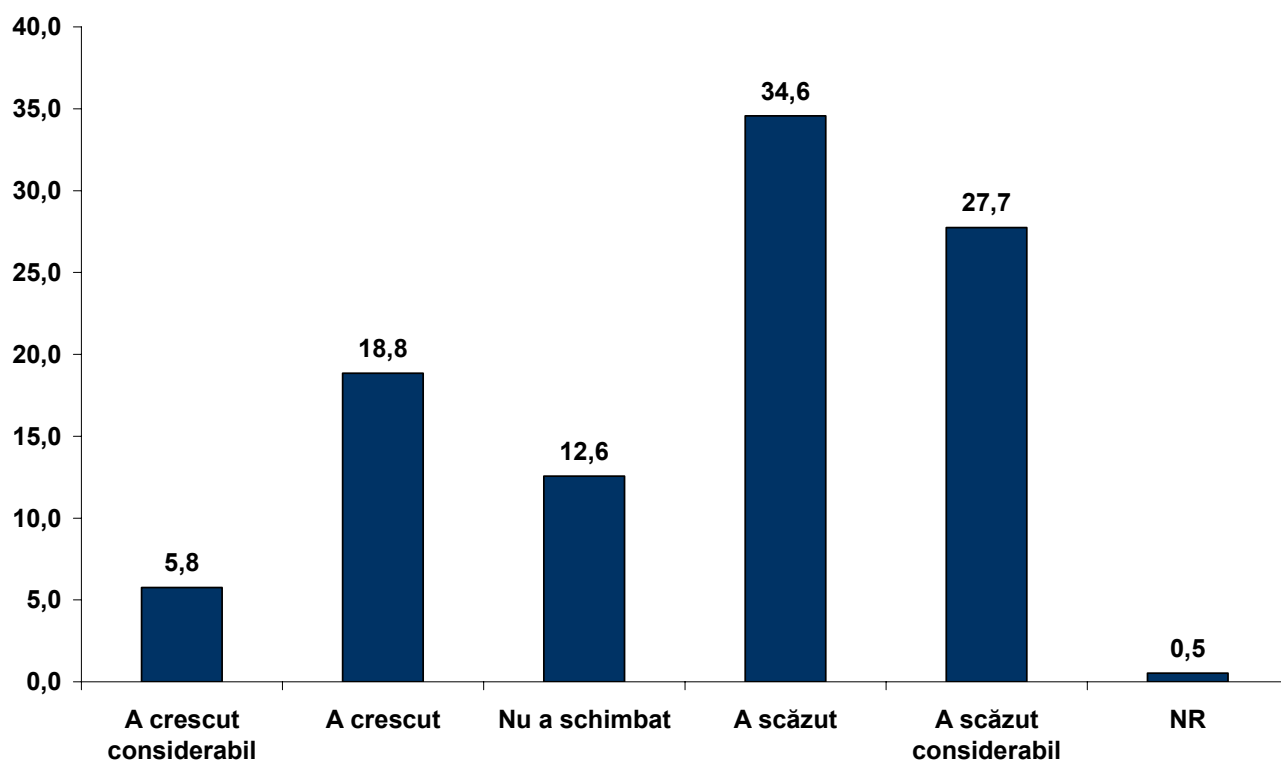
		Cifra de afaceri 2007	Cifra de afaceri 2008	Cifra de afaceri 2009	Schimbare 2007-2008	Schimbare 2008-2009
<b>Județ</b>	Harghita	1 915 762	2 454 690	2 040 014	28,1	-16,9
	Covasna	2 041 248	2 945 498	2 994 611	<b>44,3</b>	1,7
<b>Tipul localității</b>	Urban	2 844 394	3 731 201	3 073 703	31,2	-17,6
	Rural	983 248	1 162 822	1 068 677	18,3	-8,1
<b>Numărul angajaților în 2008</b>	5-10	1 062 266	1 382 132	1 035 755	30,1	<b>-25,1</b>
	11-100	2 923 512	3 554 954	2 872 508	21,6	-19,2
	Peste 100	16 577 268	24 140 478	22 565 745	<b>45,6</b>	-6,5
<b>Cifra de afaceri în 2008</b>	Sub 50.000 euro	133 775	115 422	105 128	-13,7	-8,9
	50.000-200.000 euro	460 949	499 141	512 371	8,3	2,7
	200.001-700.000 euro	1 360 595	1 531 733	1 373 859	12,6	-10,3
	Peste 700.000 euro	7 738 760	10 532 915	8 494 481	<b>36,1</b>	-19,4
<b>Domeniu de activitate</b>	Industrie	1 771 042	2 507 856	1 815 168	<b>41,6</b>	<b>-27,6</b>
	Comerț	3 510 450	4 409 192	3 581 150	25,6	-18,8
	Servicii	1 965 938	2 500 428	2 473 103	27,2	-1,1
<b>Extinderea geografică a pieței</b>	Local, județean	1 699 193	2 139 554	1 862 548	25,9	-12,9
	Regional, național	2 533 377	3 183 656	2 395 273	25,7	<b>-24,8</b>
	Național și internațional	3 320 931	4 539 996	3 957 568	<b>36,7</b>	-12,8
<b>Forma de proprietate</b>	Poprietate autohtonă	1 746 188	2 166 111	1 802 277	24,0	-16,8
	Proprietate mixtă sau străină	8 995 087	12 694 403	10 546 726	<b>41,1</b>	-16,9
<b>Anul înregistrării</b>	1990-1994	2 805 997	3 440 038	2 765 340	22,6	-19,6
	1995-1999	3 364 440	4 482 662	4 369 774	33,2	-2,5
	2000-2004	1 242 399	1 606 433	1 225 686	29,3	<b>-23,7</b>
	2005-2008	1 812 565	3 005 736	2 105 512	<b>65,8</b>	<b>-30,0</b>
<b>Total</b>		<b>2 430 806</b>	<b>3 160 450</b>	<b>2 628 142</b>	<b>30,0</b>	<b>-16,8</b>

## Evaluarea situației de către reprezentanții firmelor

În cadrul anchetei realizate în rândul întreprinderilor, i-am cerut reprezentanților firmelor să aprecieze pe o scală de la 1 până 5 evoluția rezultatelor firmei. 62% dintre respondenți declară că au scăzut veniturile, în timp ce 25% a înregistrat o cifră de afaceri mai mare. Cei care ne-au declarat creștere sunt preponderent firme cu piețe largi, în special cei cu parteneri străini. Conform acestor date, recesiunea a afectat cel mai grav firmele mici, de comerț pe piețele locale.

Luând în considerare profilul demografic a respondenților (proprietari sau administratori), se constată că cei cu nivel de școlarizare mai scăzută au făcut față mai greu problemelor din 2009.

### 18.Cum a evaluat cifra de afaceri a firmei în 2009 față de anul 2008?



### 19.Cum a evaluat cifra de afaceri a firmei în 2009 față de anul 2008?

		A crescut	Nu a schimbat	A scăzut
<b>Județ</b>	Harghita	24,6	14,5	60,9
	Covasna	28,6	9,5	61,9
<b>Tipul localității</b>	Urban	19,3	13,8	<b>66,9</b>
	Rural	<b>42,2</b>	8,9	48,9
<b>Numărul angajaților în 2008</b>	5-10	23,4	9,3	<b>67,3</b>
	11-100	23,7	<b>17,1</b>	59,2
	Peste 100	<b>57,1</b>	14,3	28,6
<b>Cifra de afaceri în 2008</b>	Sub 50.000 euro	21,4	10,7	67,9
	50.000-200.000 euro	30,6	14,5	54,8
	200.001-700.000 euro	19,6	12,5	67,9
	Peste 700.000 euro	25,0	11,4	63,6
<b>Domeniu de activitate</b>	Industrie	<b>28,1</b>	14,1	57,8
	Comerț	20,9	13,4	<b>65,7</b>
	Servicii	25,4	10,2	64,4
<b>Extinderea geografică a pieței</b>	Local, județean	18,5	<b>16,7</b>	64,8
	Regional, național	22,2	12,5	65,3
	Național și internațional	<b>33,3</b>	9,3	57,4
<b>Forma de proprietate</b>	Poprietate autohtonă	24,9	13,9	61,3
	Proprietate mixtă sau străină	23,5	0,0	76,5
<b>Anul înregistrării</b>	1990-1994	19,5	14,9	65,5
	1995-1999	38,2	14,7	47,1
	2000-2004	22,7	9,1	68,2
	2005-2008	28,0	8,0	64,0
<b>Membru la asociații de întreprinzători</b>	Da	15,2	21,2	63,6
	Nu	26,8	10,8	62,4
<b>Sex (proprietar, administrator)</b>	Bărbat	23,1	14,6	62,3
	Femeie	28,8	8,5	62,7
<b>Vârsta</b>	18-34 de ani	26,1	17,4	56,5
	35-54 de ani	23,6	9,8	66,7
	Peste 55 de ani	29,3	19,5	51,2
<b>Nivelul de școlarizare</b>	Primar	9,1	0,0	<b>90,9</b>
	Mediu	23,8	11,9	64,3
	Superior	27,4	<b>14,7</b>	57,9
<b>Total</b>		<b>24,7</b>	<b>12,6</b>	<b>62,6</b>

cu bold: diferențele semnificative

#### 4. Evoluția numărului de angajați în viitor

În rândul firmelor chestionate se observă o scădere de 7% între 2008 și 2009 în ceea ce privește numărul angajaților, iar se așteaptă scăderi și în anul 2010. În plus, și creșterea prognozată pentru anul 2011 este relativ mică (3%)

#### 20. Câte angajați aveți/veți avea în anul...? Numărul mediu al angajaților și evoluția lor.

...2008	...2009	...2010	...2011	Evoluție 2008-2009	Evoluție 2009-2010	Evoluție 2010-2011
23	21	19	20	-9,7%	-6,5%	2,9%

În anii 2008 și 2009 cea mai mare scădere a numărului angajaților au înregistrat firmele care activează în mediul rural – conform declarațiilor proprietarilor. Același lucru se observă și în rândul firmelor mici (după cifră de afaceri). În schimb, nu există diferențe între firmele cu multe angajați și cei cu puțini angajați. Cei care se așteaptă la un număr mai mare de angajări pentru 2011 sunt întreprinderile mici și medii.

În funcție de tipul postului ocupat, grupul angajaților pentru muncă fizică a suferit cel mai mult în anii 2008-2009, numărul lor diminuând cu 12-24%. Cea mai mare scădere se observă în rândul ucenicilor și muncitorilor calificați sau necalificați, cei care se pot aștepta la scăderea numărului posturilor și în 2010. Se pare, că nivelul mai mare de calificare asigură o oarecare garanție pentru păstrarea locului de muncă.



## 21. Câte angajați aveți/veți avea în anul...? Evoluția numărului de angajați

		<b>Evoluție 2008-2009</b>	<b>Evoluție 2009-2010</b>	<b>Evoluție 2010-2011</b>
<b>Județ</b>	Harghita	-8,3	-5,7	3,5
	Covasna	-7,5	-3,3	5,9
<b>Tipul localității</b>	Urban	-8,4	-7,3	2,2
	Rural	<b>-17,7</b>	-1,5	<b>7,8</b>
<b>Numărul angajaților în 2008</b>	5-10	-8,5	-4,6	<b>6,9</b>
	11-100	-11,0	<b>-8,8</b>	3,2
	Peste 100	-8,3	-4,4	0,3
<b>Cifra de afaceri în 2008</b>	Sub 50.000 euro	<b>-15,5</b>	<b>-17,6</b>	2,6
	50.000-200.000 euro	<b>-16,4</b>	-5,7	<b>8,5</b>
	200.001-700.000 euro	-11,0	<b>-8,4</b>	<b>4,4</b>
	Peste 700.000 euro	-6,7	-5,2	0,9
<b>Domeniu de activitate</b>	Industrie	-12,2	-5,0	4,4
	Comerț	-2,0	-6,7	-1,0
	Servicii	-11,3	-8,3	3,7
<b>Extinderea geografică a pieței</b>	Local, județean	-6,8	-6,3	-1,1
	Regional, național	-6,9	-9,5	4,5
	Național și internațional	-14,0	-4,9	4,2
<b>Forma de proprietate</b>	Poprietate autohtonă	-10,6	-7,3	2,8
	Proprietate mixtă sau străină	-3,5	-1,6	3,4
<b>Anul înregistrării</b>	1990-1994	-6,6	-6,8	0,9
	1995-1999	-9,2	-2,9	2,6
	2000-2004	-21,9	-8,3	3,6
	2005-2008	-9,4	-10,8	10,5
<b>Membru la asociații de întreprinzători</b>	Da	-6,2	-3,5	1,1
	Nu	-10,9	-7,7	<b>3,6</b>
<b>Sex (proprietar, administrator)</b>	Bărbat	-11,0	-8,2	4,8
	Femeie	-7,3	-3,7	-0,3
<b>Vârsta</b>	18-34 de ani	-13,3	0,4	10,0
	35-54 de ani	-5,2	-6,9	3,7
	Peste 55 de ani	-16,4	-7,2	0,1
<b>Nivelul de școlarizare</b>	Primar	-9,5	-23,4	-3,2
	Mediu	-15,1	-10,0	3,1
	Superior	-6,1	-3,6	3,1
<b>Eșantion</b>		<b>-9,7</b>	<b>-6,5</b>	<b>2,9</b>

**22.Evoluția (estimativă) a numărului mediu de angajați, în funcție de tipul postului,  
2008-2011**

	<b>2008</b>	<b>2009</b>	<b>2010</b>	<b>2011</b>	<b>Evoluție 2008-2009</b>	<b>Evoluție 2009-2010</b>	<b>Evoluție 2010-2011</b>
Angajat în funcție de conducere de nivel superior	1,3	1,2	1,2	1,3	-1,8	0,9	1,6
Angajat în funcție de conducere de nivel mediu	1,3	1,2	1,2	1,2	-5,8	-1,1	1,2
Angajat pentru muncă intelectuală, care necesită studii superioare	1,7	1,7	1,7	1,8	1,5	0,3	4,0
Angajat pentru muncă intelectuală, care necesită bacalaureat	3,0	2,9	2,9	2,9	-3,1	-0,7	0,6
Angajat pentru muncă intelectuală, care nu necesită bacalaureat	1,1	1,1	1,1	1,1	-6,0	4,2	-2,7
Angajat pentru muncă fizică având angajați în subordine	0,9	0,8	0,7	0,7	-8,2	-4,9	-1,0
Muncitor calificat	10,3	9,0	8,0	8,5	-12,6	-10,8	5,7
Muncitor necalificat	1,8	1,5	1,5	1,5	-12,9	-3,4	0,0
Ucenic	2,9	2,2	2,0	2,0	-23,9	-9,9	1,5
<b>Total</b>	<b>21,8</b>	<b>19,7</b>	<b>18,5</b>	<b>19,1</b>	<b>-9,7</b>	<b>-5,7</b>	<b>2,9</b>

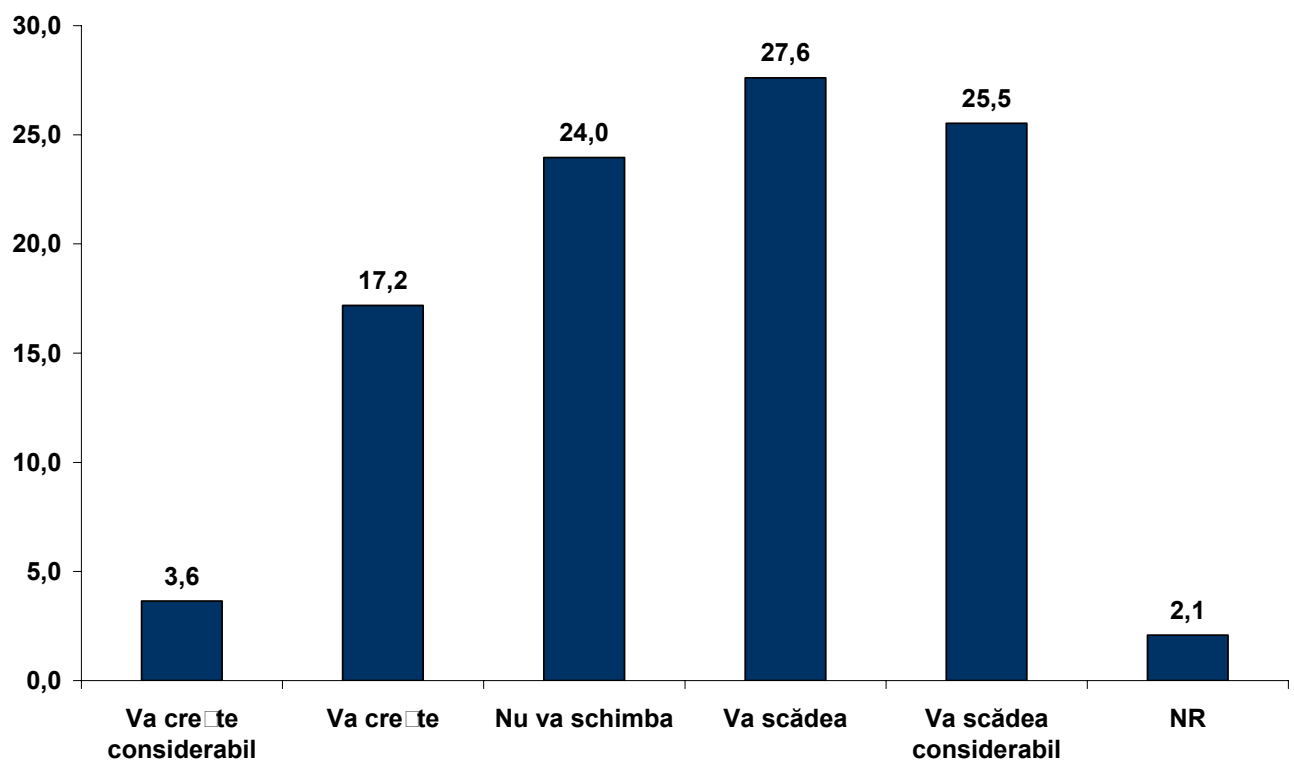
## 5. Predicții pentru viitor

I-am întrebat pe proprietarii și administratorii firmelor și despre predicțiile lor privind evoluția firmelor lor și a întregii economii.

Predicțiile pentru 2010 sunt mai pesimiste față de anii precedenți. Numai o cincime a înreprinzătorilor se așteaptă la creștere, iar 53% la scădere față de 2009.

Firmele care activează pe piețe locale, firmele în domeniul comerțului și a serviciilor, și firmele mici sunt cele mai pesimiste. În schimb, firmele din industrie și cei cu piețe în străinătate apar mai optimiști.

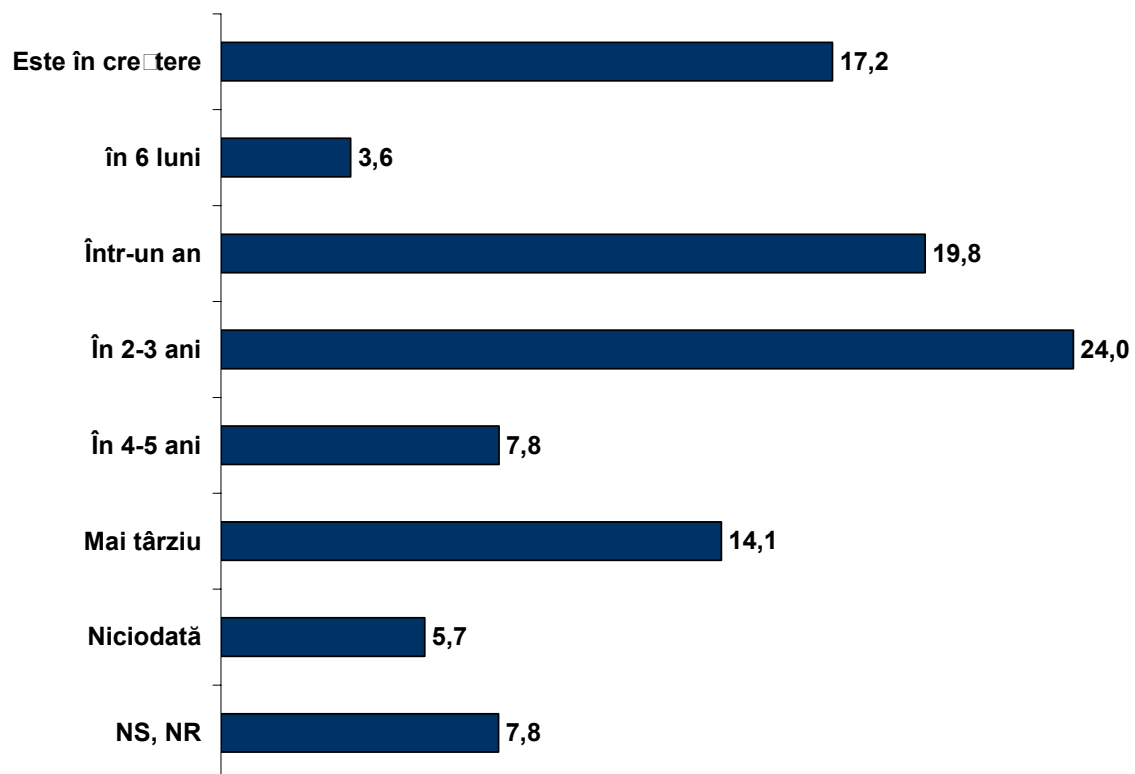
### 23. În opinia dvs. cum va evolua cifra de afaceri a firmei față de anul 2009?



**24.În opinia dvs. cum va evolua cifra de afaceri a firmei față de anul 2009?**

		Nóni fog	Szinten marad	Csökkeni fog
<b>Județ</b>	Harghita	22,9	25,7	51,4
	Covasna	12,5	27,5	60,0
<b>Tipul localității</b>	Urban	20,8	23,6	55,6
	Rural	22,7	27,3	50,0
<b>Numărul angajaților în 2008</b>	5-10	21,7	23,6	54,7
	11-100	17,3	25,3	57,3
	Peste 100	<b>57,1</b>	<b>28,6</b>	14,3
<b>Cifra de afaceri în 2008</b>	Sub 50.000 euro	11,5	23,1	<b>65,4</b>
	50.000-200.000 euro	20,6	<b>28,6</b>	50,8
	200.001-700.000 euro	21,4	23,2	55,4
	Peste 700.000 euro	<b>27,9</b>	20,9	51,2
<b>Domeniu de activitate</b>	Industrie	<b>26,6</b>	<b>29,7</b>	43,8
	Comerț	18,5	23,1	58,5
	Servicii	18,6	20,3	61,0
<b>Extinderea geografică a pieței</b>	Local, județean	11,3	22,6	<b>66,0</b>
	Regional, național	22,5	18,3	59,2
	Național și internațional	<b>29,6</b>	<b>33,3</b>	37,0
<b>Forma de proprietate</b>	Poprietate autohtonă	19,2	25,6	55,2
	Proprietate mixtă sau străină	43,8	12,5	43,8
<b>Anul înregistrării</b>	1990-1994	11,5	19,5	<b>69,0</b>
	1995-1999	<b>36,4</b>	27,3	36,4
	2000-2004	<b>25,0</b>	<b>34,1</b>	40,9
	2005-2008	<b>29,2</b>	20,8	50,0
<b>Membru la asociații de întreprinzători</b>	Da	21,2	24,2	54,5
	Nu	21,3	24,5	54,2
<b>Sex (proprietar, administrator)</b>	Bărbat	22,0	23,6	54,3
	Femeie	20,0	25,0	55,0
<b>Vârsta</b>	18-34 de ani	<b>34,8</b>	21,7	43,5
	35-54 de ani	21,5	25,6	52,9
	Peste 55 de ani	14,6	22,0	<b>63,4</b>
<b>Nivelul de școlarizare</b>	Primar	<b>30,0</b>	0,0	<b>70,0</b>
	Mediu	12,0	26,5	61,4
	Superior	<b>28,4</b>	25,3	46,3
<b>Eșantion</b>		<b>21,3</b>	<b>24,5</b>	<b>54,3</b>

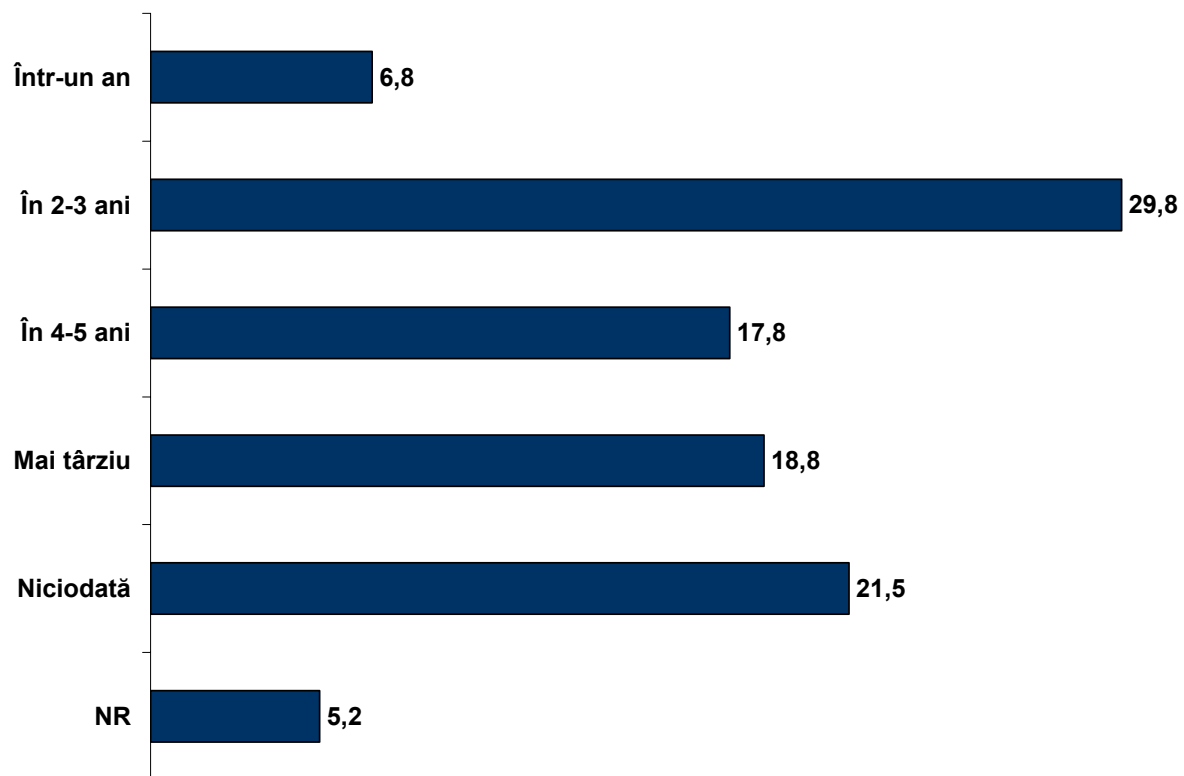
## 25. Ce credeți, firma dvs. când va avea creștere economică?



## 26.Ce credeți, firma dvs. când va avea creștere economică?

		Este în creștere	Într-un an	În 2-3 ani	Mai târziu, niciodată
<b>Județ</b>	Harghita	19,7	<b>30,3</b>	<b>30,3</b>	13,6
	Covasna	5,1	28,2	20,5	<b>33,3</b>
<b>Tipul localității</b>	Urban	17,2	28,4	24,6	20,1
	Rural	<b>23,3</b>	16,3	<b>30,2</b>	<b>25,6</b>
<b>Numărul angajaților în 2008</b>	5-10	<b>21,8</b>	23,8	25,7	19,8
	11-100	10,1	27,5	27,5	<b>26,1</b>
	Peste 100	<b>57,1</b>	28,6	14,3	0,0
<b>Cifra de afaceri în 2008</b>	Sub 50.000 euro	11,5	26,9	23,1	<b>30,8</b>
	50.000-200.000 euro	<b>22,0</b>	<b>30,5</b>	22,0	18,6
	200.001-700.000 euro	15,7	21,6	27,5	21,6
	Peste 700.000 euro	<b>22,0</b>	22,0	<b>31,7</b>	19,5
<b>Domeniu de activitate</b>	Industrie	<b>23,3</b>	<b>30,0</b>	15,0	21,7
	Comerț	14,8	23,0	<b>36,1</b>	19,7
	Servicii	17,9	23,2	26,8	23,2
<b>Extinderea geografică a pieței</b>	Local, județean	14,0	24,0	26,0	<b>28,0</b>
	Regional, național	19,1	26,5	27,9	16,2
	Național și internațional	<b>22,0</b>	28,0	24,0	20,0
<b>Forma de proprietate</b>	Poprietate autohtonă	17,5	25,0	25,6	23,1
	Proprietate mixtă sau străină	<b>29,4</b>	<b>29,4</b>	29,4	5,9
<b>Anul înregistrării</b>	1990-1994	11,4	21,5	27,8	<b>29,1</b>
	1995-1999	<b>32,3</b>	25,8	19,4	12,9
	2000-2004	<b>22,0</b>	<b>29,3</b>	22,0	19,5
	2005-2008	19,2	<b>30,8</b>	<b>34,6</b>	11,5
<b>Membru la asociații de întreprinzători</b>	Da	18,8	28,1	<b>31,3</b>	15,6
	Nu	18,6	24,8	24,8	22,8
<b>Sex (proprietar, administrator)</b>	Bărbat	20,3	21,1	26,8	21,1
	Femeie	15,1	<b>34,0</b>	24,5	22,6
<b>Vârsta</b>	18-34 de ani	18,2	<b>36,4</b>	22,7	13,6
	35-54 de ani	21,2	23,9	23,9	22,1
	Peste 55 de ani	12,8	25,6	<b>33,3</b>	20,5
<b>Nivelul de școlarizare</b>	Primar	<b>30,0</b>	20,0	10,0	<b>40,0</b>
	Mediu	14,1	25,6	28,2	23,1
	Superior	21,3	25,8	25,8	18,0
<b>Eșantion</b>		<b>18,6</b>	<b>25,4</b>	<b>26,0</b>	<b>21,5</b>

## 27. Ce credeți, țara. când va avea creștere economică?



## 6. Opinii despre mediul economic

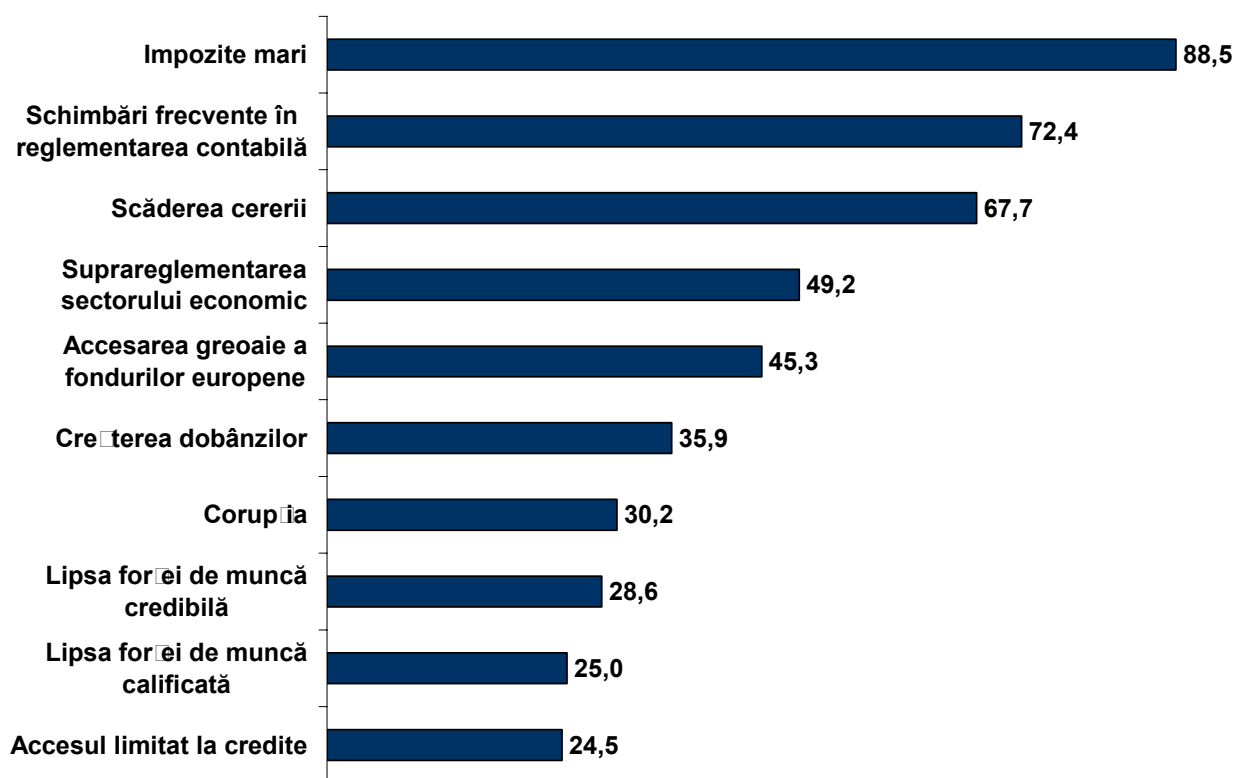
Analizând răspunsurile privind opinia respondenților despre mediul economic și administrativ, se vede, că pentru întreprinzători impozitele mari și schimbarea frecventă a reglementării contabile o reprezintă cele mai mari greutăți. Al treilea factor de obstacol în dezvoltarea firmelor este scăderea cererii. Factorii, care nu constituie probleme mari în ochii întreprinzătorilor sunt lipsa specialiștilor, accesul limitat la credite, sau, în mod surprinzător, corupția.

### 28. În ce măsură considerați că următorii factori reprezintă o problemă pentru firma dvs.?

	În mare măsură	Într-o măsură mică	Deloc	NȘ, NR	Media ↓
Impozite mari	88,5	9,9	1,6	0,0	1,13
Schimbări frecvente în reglementarea contabilă	72,4	18,2	6,8	2,6	1,33
Scăderea cererii	67,7	23,4	7,8	1,0	1,39
Suprareglementarea sectorului economic	49,2	30,9	15,2	4,7	1,64
Accesarea greoaie a fondurilor europene	45,3	17,7	31,8	5,2	1,86
Creșterea dobânzilor	35,9	29,2	34,4	0,5	1,98
Corupția	30,2	28,1	39,1	2,6	2,09
Lipsa forței de muncă credibilă	28,6	27,6	43,2	0,5	2,15
Lipsa forței de muncă calificată	25,0	27,6	46,9	0,5	2,22
Accesul limitat la credite	24,5	26,0	47,4	2,1	2,23



29. În ce măsură considerați că următorii factori reprezintă o problemă pentru firma dvs.? (răspunsurile "În mare măsură")



## 7. Posibilitățile economice ale regiunii

Prin ancheta realizată am încercat să aflăm ce cred reprezentanții firmelor, care sunt acele factori, care ar putea contribui la dezvoltarea economică și socială a regiunii. Majoritatea întreprinzătorilor își leagă mari speranțe de creșterea turismului în cele două județe, considerând că acest sector are cele mai promițătoare posibilități în dezvoltarea regiunii. Alți factori de dezvoltare, în opinia respondenților, sunt subvenționarea firmelor, îmbunătățirea stării drumurilor și investiții străine.

### 30. În opinia dvs. care sunt primii trei factori, dintre cele enumerate, cei mai importanți pentru dezvoltarea județului dvs.?

	Proporția celor care l-au numit pe primul loc (%)	Proporția în totalul răspunsurilor (%)
Creșterea turismului	23,4	58,3
Subvenționarea, sprijinirea întreprinderilor	14,1	42,2
Îmbunătățirea stării drumurilor	12,0	40,6
Mai multe investiții străine	10,4	37,0
Înființarea regiunii de dezvoltare "Ținutul Secuiesc"	13,0	31,8
Combaterea corupției	6,8	27,1
Îmbunătățirea calității învățământului	6,3	23,4
Dezvoltarea agriculturii	7,8	22,4
Politică mai democratică și transparentă	5,2	15,1

**31. În opinia dvs. care sunt primii trei factori, dintre cele enumerate, cei mai importanți pentru dezvoltarea județului dvs.?**

		<b>Primul factor</b>	<b>Al doilea factor</b>	<b>Al treilea factor</b>
<b>Județ</b>	Harghita	Turism	Îmbunătățirea stării drumurilor	Sprijinirea întreprinderilor
	Covasna	Turism	Mai multe investiții străine	Sprijinirea întreprinderilor
<b>Tipul localității</b>	Urban	Turism	Sprijinirea întreprinderilor	Îmbunătățirea stării drumurilor
	Rural	Turism	Sprijinirea întreprinderilor	Îmbunătățirea stării drumurilor
<b>Numărul angajaților în 2008</b>	5-10	Turism	Sprijinirea întreprinderilor	Îmbunătățirea stării drumurilor
	11-100	Turism	Îmbunătățirea stării drumurilor	Înființarea regiunii de dezvoltare "Ținutul Secuiesc"
	Peste 100	Mai multe investiții străine	Turism	A mezőgazdaság fejlesztése
<b>Cifra de afaceri în 2008</b>	Sub 50.000 euro	Turism	Sprijinirea întreprinderilor	Mai multe investiții străine
	50.000-200.000 euro	Turism	Îmbunătățirea stării drumurilor	Sprijinirea întreprinderilor
	200.001-700.000 euro	Turism	Sprijinirea întreprinderilor	Îmbunătățirea stării drumurilor
	Peste 700.000 euro	Turism	Îmbunătățirea stării drumurilor	Combaterea corupției
<b>Domeniu de activitate</b>	Industrie	Turism	Sprijinirea întreprinderilor	Mai multe investiții străine
	Comerț	Turism	Îmbunătățirea stării drumurilor	Sprijinirea întreprinderilor
	Servicii	Turism	Înființarea regiunii de dezvoltare "Ținutul Secuiesc"	Mai multe investiții străine
<b>Extinderea geografică a pieței</b>	Local, județean	Turism	Mai multe investiții străine	Îmbunătățirea stării drumurilor
	Regional, național	Turism	Sprijinirea întreprinderilor	Înființarea regiunii de dezvoltare "Ținutul Secuiesc"
	Național și internațional	Turism	Îmbunătățirea stării drumurilor	Sprijinirea întreprinderilor
<b>Forma de proprietate</b>	Poprietate domestică	Turism	Sprijinirea întreprinderilor	Îmbunătățirea stării drumurilor
	Proprietate mixtă sau străină	Îmbunătățirea stării drumurilor	Turism	Combaterea corupției
<b>Vârsta</b>	18-34 de ani	Turism	Sprijinirea întreprinderilor	Înființarea regiunii de dezvoltare "Ținutul Secuiesc"
	35-54 de ani	Turism	Îmbunătățirea stării drumurilor	Sprijinirea întreprinderilor
	Peste 55 de ani	Turism	Sprijinirea întreprinderilor	Îmbunătățirea stării drumurilor
<b>Nivelul de școlarizare</b>	Primar	Sprijinirea întreprinderilor	Combaterea corupției	Turism
	Mediu	Turism	Sprijinirea întreprinderilor	Mai multe investiții străine
	Superior	Turism	Îmbunătățirea stării drumurilor	Înființarea regiunii de dezvoltare "Ținutul Secuiesc"

Printr-o întrebare deschisă i-am întrebat pe reprezentanții firmelor, ce soluții ar propune pentru reducerea șomajului în regiune. Pe lângă răspunsurile ca ”*înființarea locurilor de muncă*”, soluțiile cele mai des numite sunt atragerea investitorilor, scăderea impozitelor și calificarea respectiv recalificarea forței de muncă

### 32. Ce soluții vedeți pentru reducere șomajului în regiune?

	Nr.	%
Înființarea locurilor de muncă	25	13,0
Atragerea investițiilor	24	12,5
Scăderea impozitelor	22	11,5
Calificare, recalificare	15	7,8
Dezvoltarea generală a economiei	11	5,7
”cine vrea, găsește loc de muncă”	9	4,7
Repornirea, dezvoltarea industriei	9	4,7
Srijinirea întreprinzătorilor	9	4,7
Dezvoltarea turismului	4	2,1
Creșterea salariilor	3	1,6
Dezvoltarea agriculturii	3	1,6
Soluții politice	3	1,6
Plata datoriilor statului către firme	2	1,0
Să se ducă în străinătate	2	1,0
Accesarea fondurilor europene	1	0,5
Promovarea produselor locale	1	0,5
Credite favorabile	1	0,5
<i>Altele</i>	7	3,6
<i>„nu există soluție”</i>	8	4,2
<i>Nu știe</i>	5	2,6
<i>Nu răspunde</i>	28	14,6
<b>Total</b>	<b>192</b>	<b>100,0</b>

## II. Sectorul non-profit în județele Harghita și Covasna

- Prezentul capitol se bazează exclusiv pe o colectare proprie de date, tip survey, realizat în cadrul cercetării asupra rețelelor instituționale în județele Harghita și Covasna

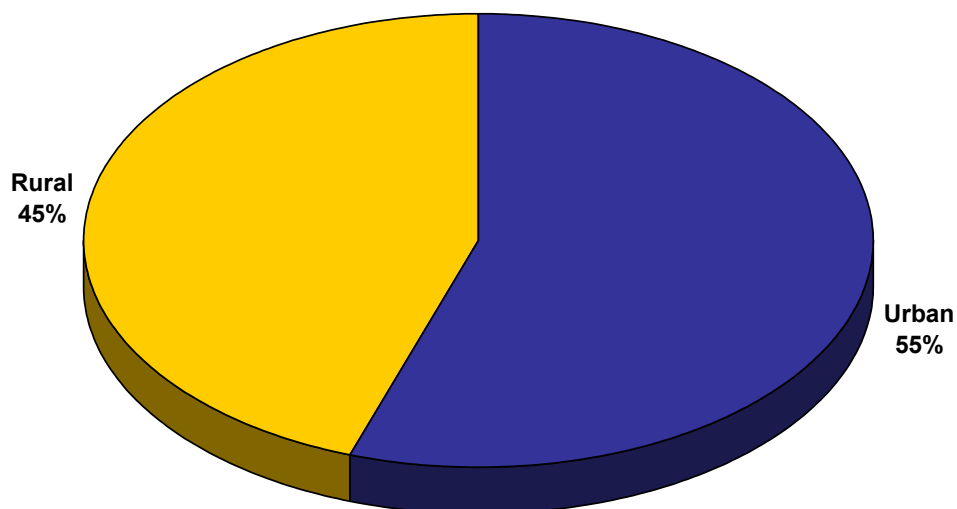
### Caracteristicile colectării datelor prin chestionare

- Populația de țintă: Organizații civile din județele Harghita și Covasna
- Mărimea eșantionului: 200 de organizații
- Tipul eșantionării: Eșantionare stratificată, aleatoare. Administrarea chestionarului s-a realizat la sediul organizației de către operatori de chestionare
- Datele ne-au fost furnizate de conducătorii organizațiilor.
- La alegerea firmelor am folosit straturi prestabilite în funcție de regiuni
- În cadrul acestor straturi am selecționat organizațiile în mod aleatoriu

### 1. Descrierea generală a organizațiilor civile din județele Harghita și Covasna

Distribuția geografică a organizațiilor nonprofit cercetate arată în următorul fel: majoritatea organizațiilor (76,9%) au sediul în județul Harghita, 23,1% în județul Covasna, iar 55,3% dintre ele activează în mediul urban. Orașele din cele două județe cu cele mai multe ONG-uri sunt Odorheiu Secuiesc (18,7%), Sfântu Gheorghe (13%), Miercurea Ciuc (10,6%) și Cristuru Secuiesc (3,8), Gheorgheni (3,1). Cele mai multe organizații civile în mediul rural se găsesc în Sânmartin (2%), Ciceu (2%), Sândominic (1,3%), Cernat (1,3%), Lueta (1,1%).

### 33. Distribuția organizațiilor civile pe medii de rezidență

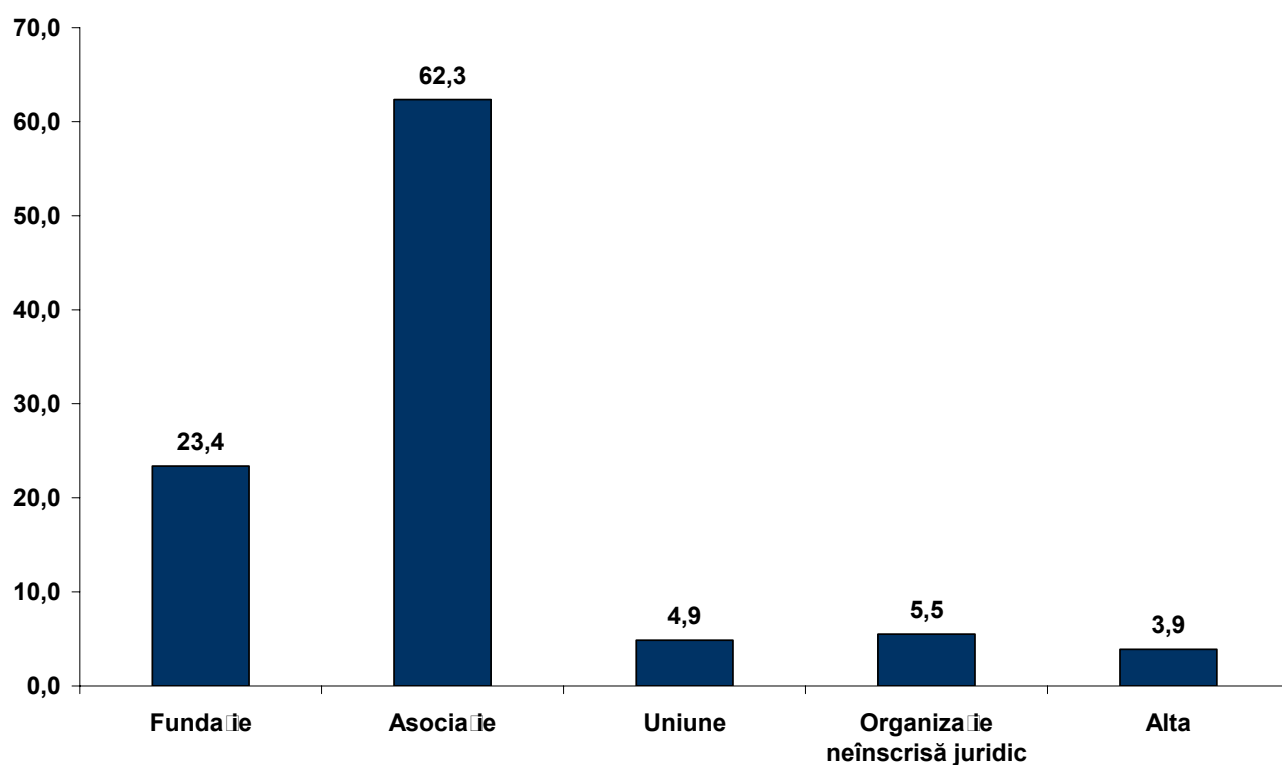


### 34. Distribuția organizațiilor civile pe județe

	Județ	%
<b>Urban</b>	Covasna	70,9
	Harghita	50,6
<b>Rural</b>	Covasna	29,1
	Harghita	49,4
<b>Total</b>	Covasna	23,1
	Harghita	76,9

62,3% dintre organizațiile cercetate sunt asociații, 23,4% fundații iar 5,5% dintre ele încă nu sunt înscrise juridic. Comparând cele două județe se observă că în județul Harghita proporția asociațiilor este mai mare, în timp ce organizațiile neînscrise juridic au o pondere mai mare în județul Covasna.

### 35.În ce formă funcționează organizația? (%)



### 36.Forma organizațională pe medii de rezidență și județe (%)

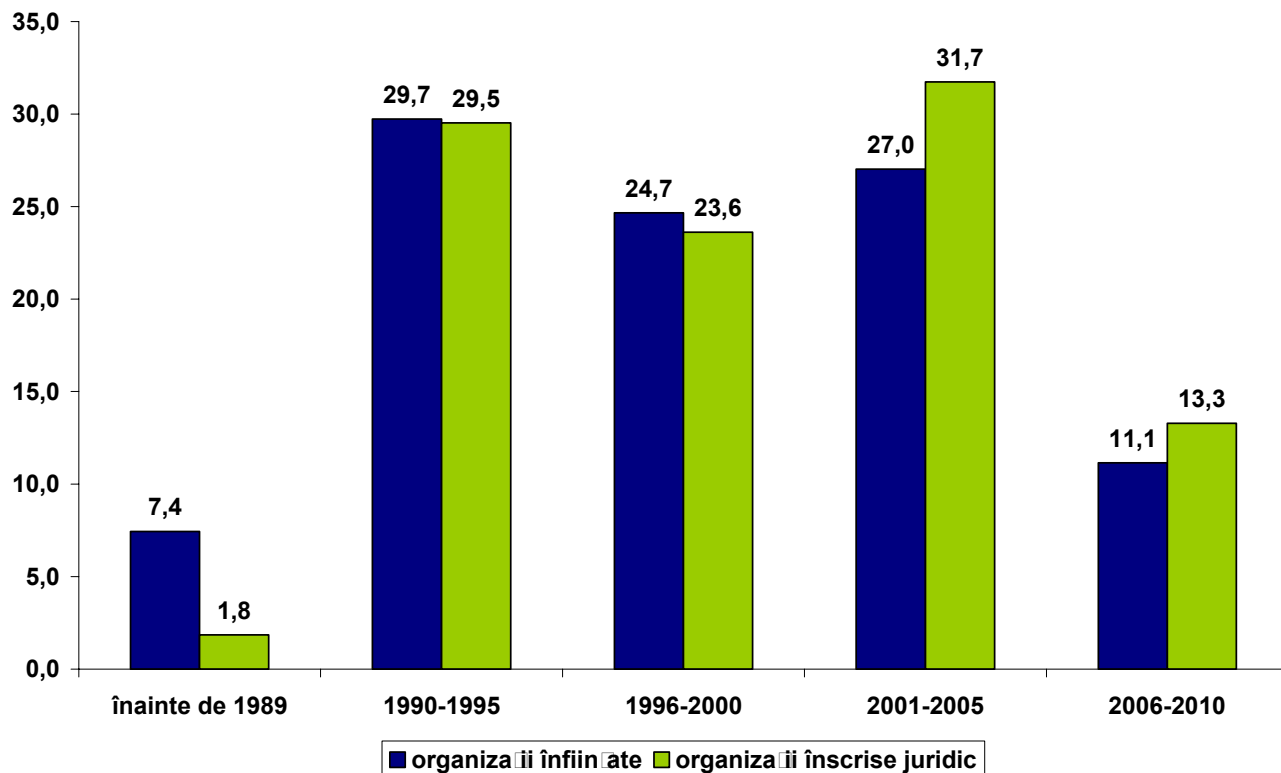
	Urban	Rural
Fundație	25,4	20,9
Asociație	58,0	67,6
Uniune	5,9	3,6
Organizație neînscrisă juridic	4,1	7,2
Alta	6,5	0,7

	Covasna	Harghita
Fundație	16,3	26,4
Asociație	58,7	63,9
Uniune	6,5	4,2
Organizație neînscrisă juridic	10,9	3,2
Alta	7,6	2,4

Cea mai veche organizație dintre cele chestionate s-a înființat în anul 1868. Procentul organizațiilor, care s-au înființat în secolul XIX pe teritoriul actual al județelor Harghita și Covasna este 1,7. E de remarcat că 5,4% dintre organizațiile civile s-au înființat în timpul regimului comunist, însă majoritatea lor au fost înscrise juridic mai târziu. Se vede, de asemenea, că mai multe organizații civile înființate în anii '90 au fost înscrise juridic după anul 2000.

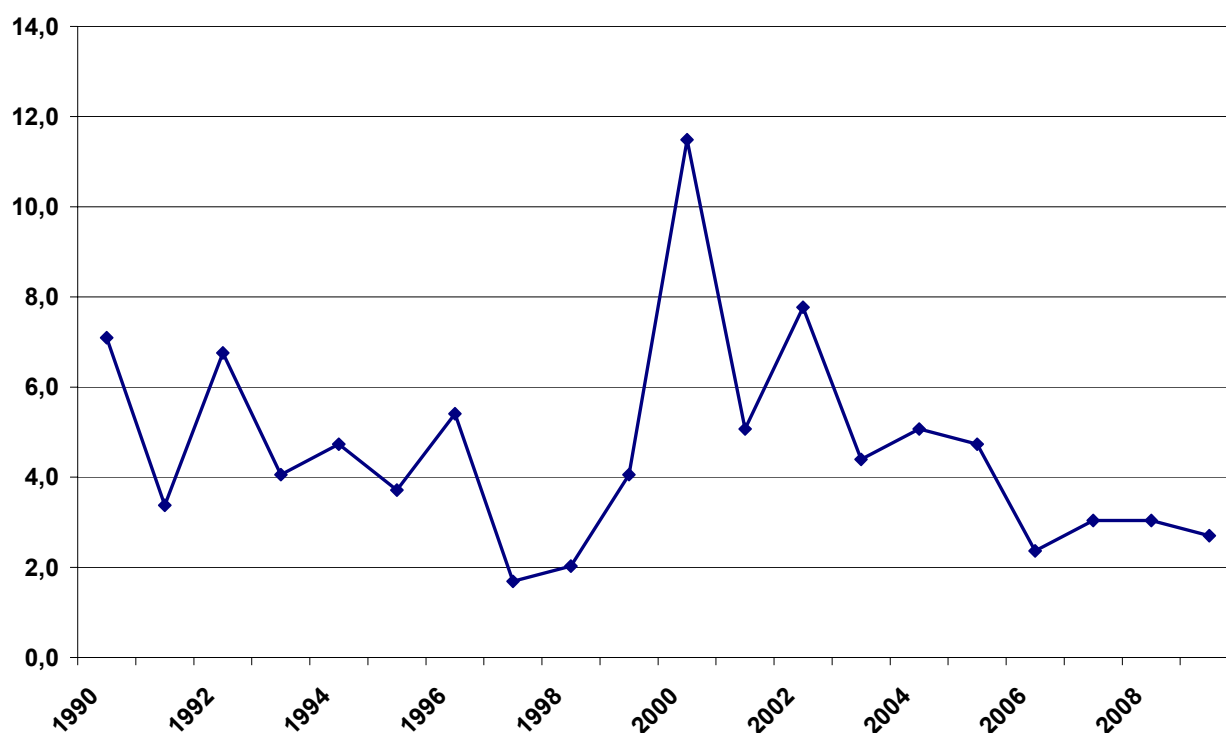
Dacă ne uităm la evoluția înființării ONG-urilor de la 1990 până 2010 observăm, că în județele Harghita și Covasna cele mai multe organizații au fost înființate în perioada 2000-2002, după ce are loc o scădere treptată a numărului organizațiilor noi înființate.

### 37.Data înființării și a înscrierii a organizațiilor civile (%)





### 38.Evoluția numărului de organizații civile înființate în perioada 1990-2010 (%)



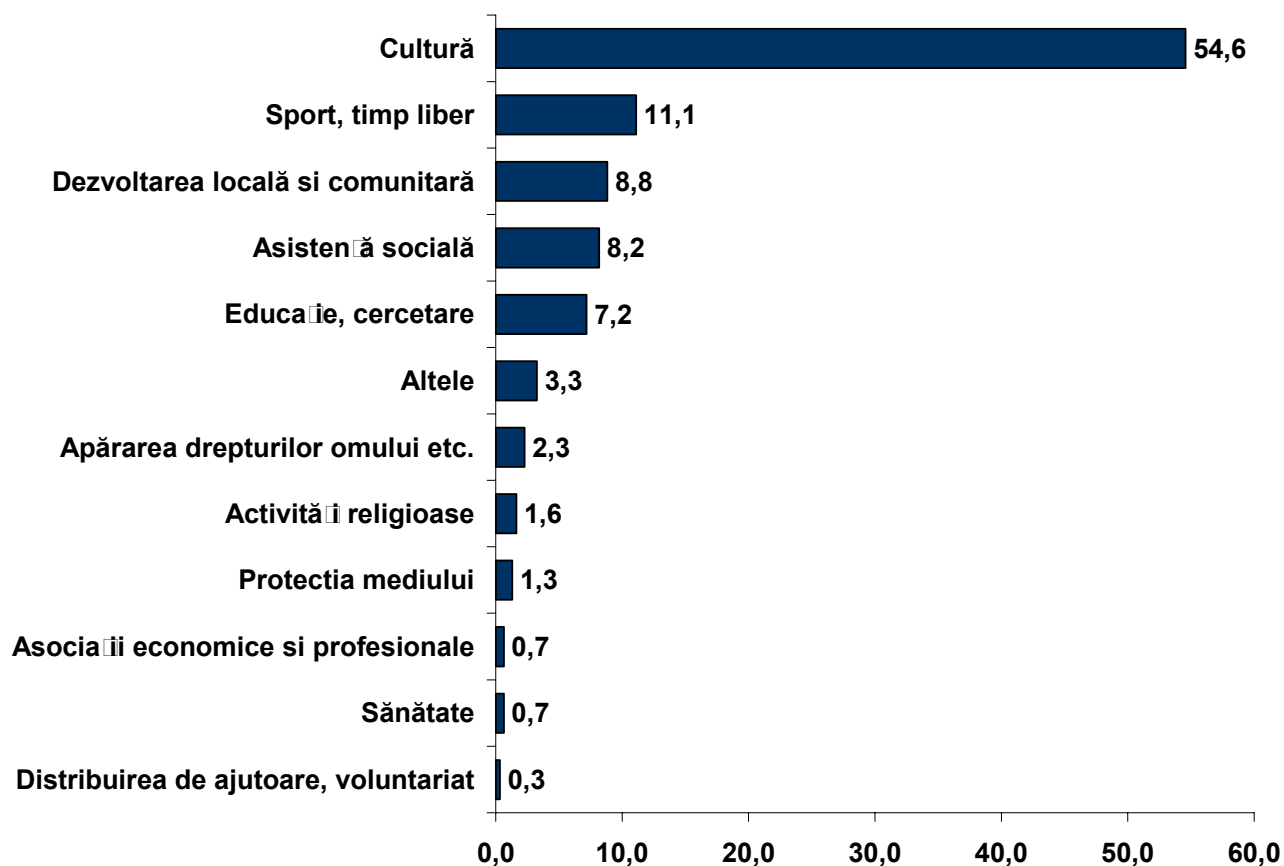
## 2. Activitatea organizațiilor civile

Ceea ce privește activitatea principală a organizațiilor cercetate, majoritatea (54,6%) ONG-urilor desfășoară activități culturale, 11,1% activează în domeniul sportului și timpului liber, în jur de 8% în domeniul dezvoltării locale și comunitare respectiv al asistenței sociale.

Se pot observa, însă, diferențe teritoriale în ceea ce privește activitatea organizațiilor. ONG-urile culturale se găsesc în proporție mai mare în mediul rural în vreme ce organizațiile civile în domeniile sportului, timpului liber și ale asistenței sociale sunt specifice orașelor.

Analizând evoluția diferitelor tipuri de ONG-uri se observă o creștere treptată a organizațiilor culturale noi în timp ce numărul organizațiilor de educație și cercetare sau de asistență socială noi este din ce în ce mai mică. Pe lângă acestea am avut ocazia de a compara datele din județele Harghita și Covasna cu datele înregistrate în 2001 pe un eșantion reprezentativ pentru organizațiile civile din România. Din această comparație reiese că proporția organizațiilor culturale în cele două județe este mult mai mare decât cea înregistrată în țară, iar procentul organizațiilor de asistență socială și de învățământ e mai mică.

### 39. Care este activitatea principală a organizației?



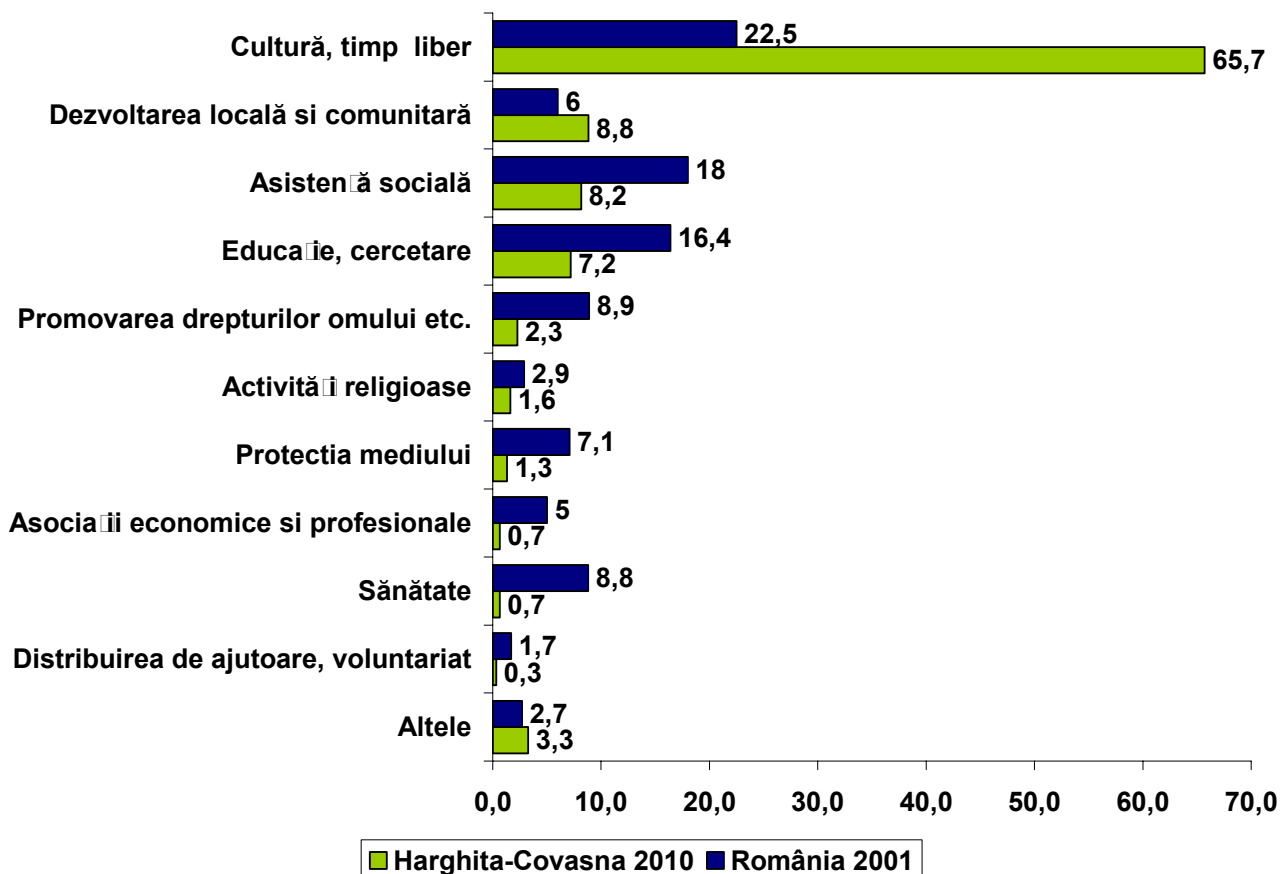
### 40. Care este activitatea principală a organizației? - pe județe și medii de rezidență

	Urban	Rural	Harghita	Covasna
Cultură	46,4	64,5	51,4	62,2
Sport, timp liber	14,3	7,2	10,2	13,3
Educație, cercetare	8,9	5,1	6,0	10,0
Sănătate	0,6	0,7	0,5	1,1
Asistență socială	10,7	5,1	10,6	2,2
Protecția mediului	2,4	0,0	1,4	1,1
Economie, dezvoltarea locală și comunitară	6,5	11,6	12,0	1,1
Apărarea și promovarea drepturilor omului etc.	4,2	0,0	1,9	3,3
Distribuirea de ajutoare, promovarea voluntariatului	0,0	0,7	0,5	0,0
Activități religioase	2,4	0,7	1,4	2,2
Asociații economice și profesionale	1,2	0,0	0,0	2,2
Altele	2,4	4,3	4,2	1,1

#### 41. Care este activitatea principală a organizației? În funcție de anul înființării (%)

	Înainte de 1989	1990-1995	1996-2000	2001-2005	2006-2010
Cultură	45,5	51,1	54,8	59,5	63,6
Sport, timp liber	22,7	4,5	9,6	8,9	21,2
Educație, cercetare	4,5	10,2	8,2	6,3	3,0
Sănătate	0,0	1,1	0,0	1,3	0,0
Asistență socială	4,5	15,9	6,8	6,3	0,0
Protectia mediului	4,5	2,3	0,0	1,3	0,0
Economie, dezvoltarea locală si comunitară	4,5	6,8	12,3	11,4	0,0
Apărarea si promovarea drepturilor omului	4,5	3,4	1,4	0,0	3,0
Distribuirea de ajutoare, voluntariat	0,0	1,1	0,0	0,0	0,0
Activități religioase	4,5	1,1	1,4	0,0	6,1
Asociații economice si profesionale	0,0	0,0	1,4	0,0	3,0
Altele	4,5	2,3	4,1	5,1	0,0

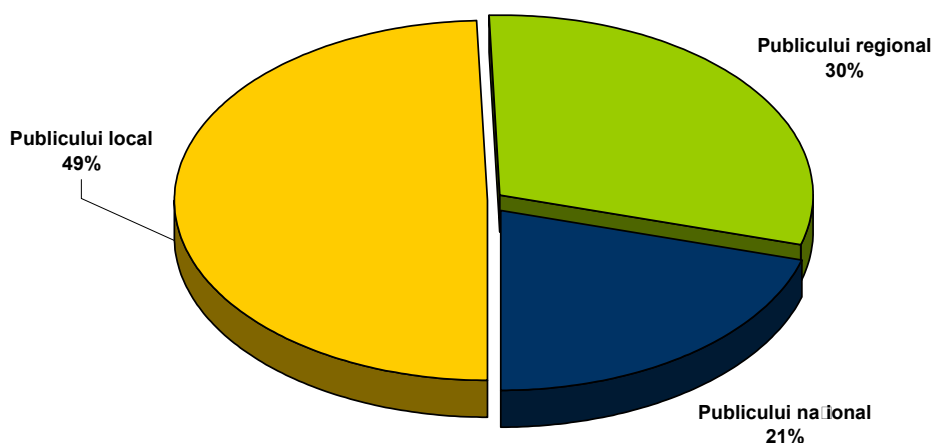
#### 42. Care este activitatea principală a organizației?



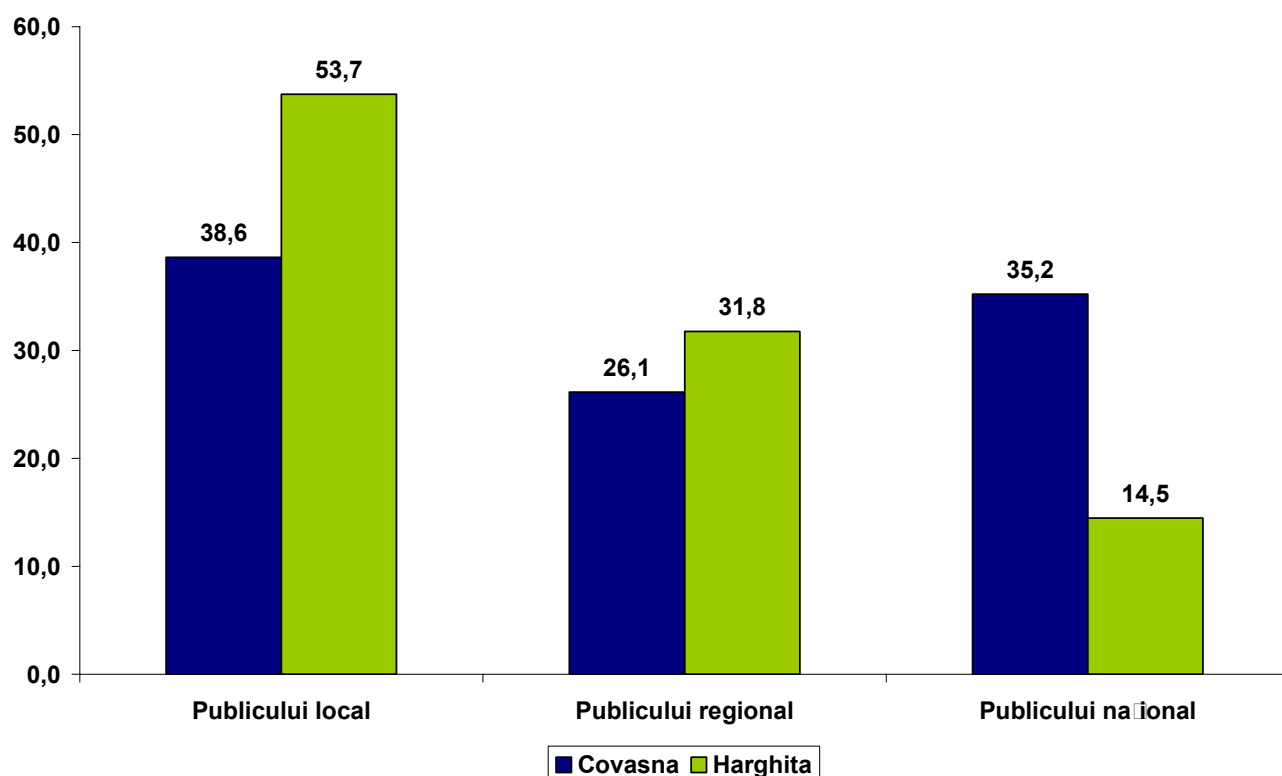
#### 43. Care este activitatea principală a organizației? În funcție de mărimea bugetului (%)

	Sub 50 milioane de lei	Între 50 și 500 milioane de lei	Peste 500 milioane de lei
Cultură	40,3	49,6	10,1
Sport, timp liber	46,4	35,7	17,9
Educație, cercetare	33,3	33,3	33,3
Sănătate	100,0	0	0
Asistență socială	27,8	38,9	33,3
Protecția mediului	0	75,0	25,0
Dezvoltarea locală și comunitară	30,0	55,0	15,0
Apărarea și promovarea drepturilor omului	25,0	25,0	50,0
Distribuirea de ajutoare, voluntariat	0	100,0	0
Activități religioase	40,0	40,0	20,0
Asociații economice și profesionale	100,0	0	0
Altele	42,9	42,9	14,3

#### 44. Activitățile organizației se adresează...?



#### 45. Activitățile organizației se adresează...? – pe județe (%)



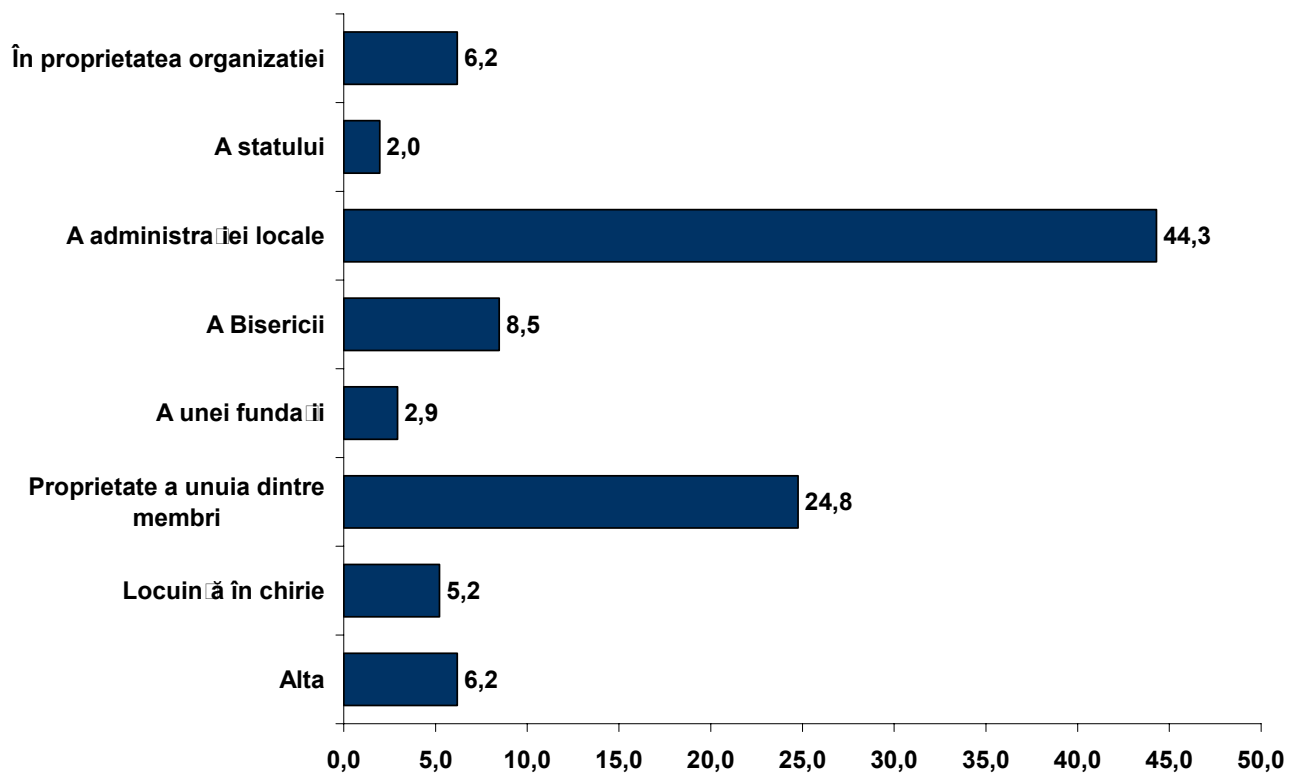
### 3. Situația economică a organizațiilor civile

Dintre organizațiile chestionate în cadrul anchetei numai 6,2% au declarat că imobilul, unde are sediul organizația, se află în proprietatea lor. Cele mai multe organizații își desfășoară activitatea în imobilele administrației locale (44,3%) sau în locuința, proprietatea unuia dintre membri (24,8%). Proporția acelor organizații, care închiriază sediul este numai 5,2%.

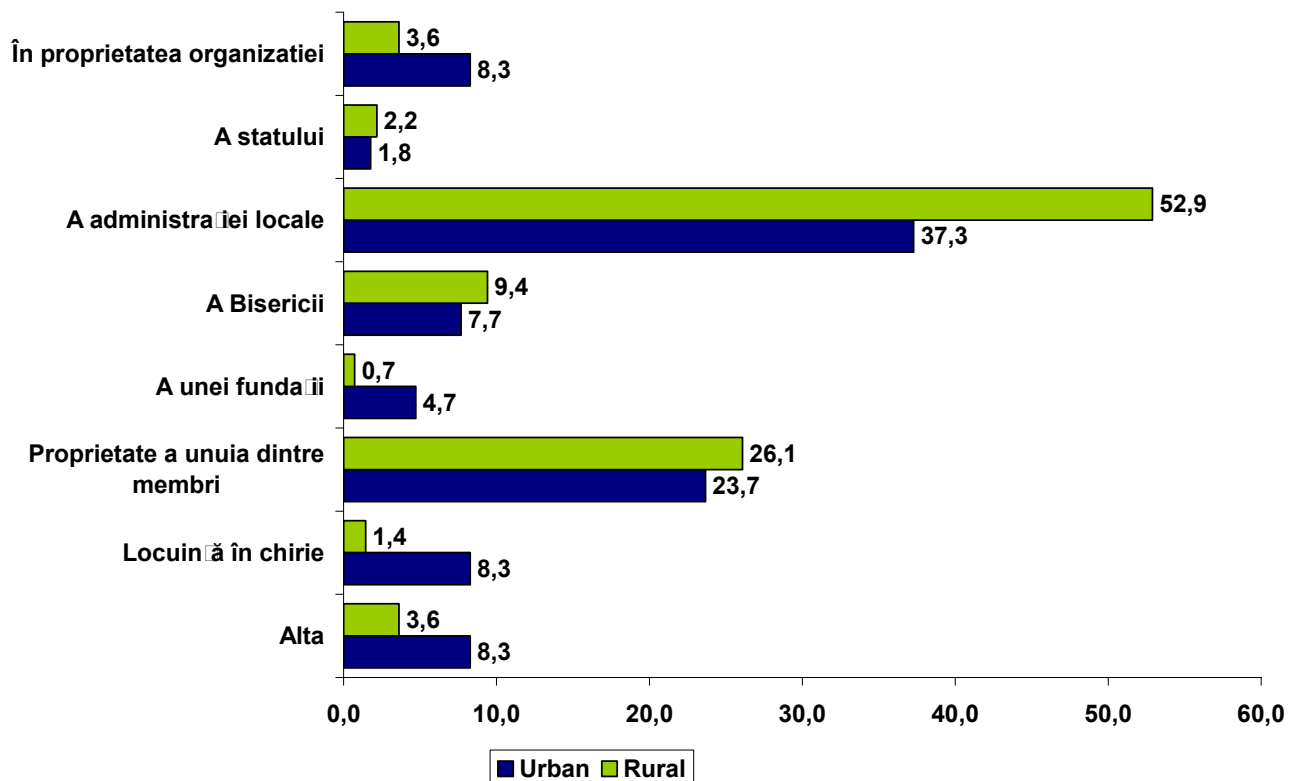
În mediul rural, ponderea ONG-urilor care au sediul în imobilul administrației locale este și mai mare 52,9%, în timp ce în orașe mai multe organizații au în proprietate sau închiriază imobilul.

Am colectat date și despre bunurile pe care le deține sau la care are acces organizația. Se vede că marea majoritate a ONG-urilor chestionate dispun de calculator sau imprimantă și are conexiune de Internet (78,9%), însă pe polul opus 62% nu dispune de mașină. Dacă comparăm mediul urban și cel rural în această privință găsim diferențe semnificative în favoarea orașelor, (în special în cazul conexiunii de internet sau a imprimantei)

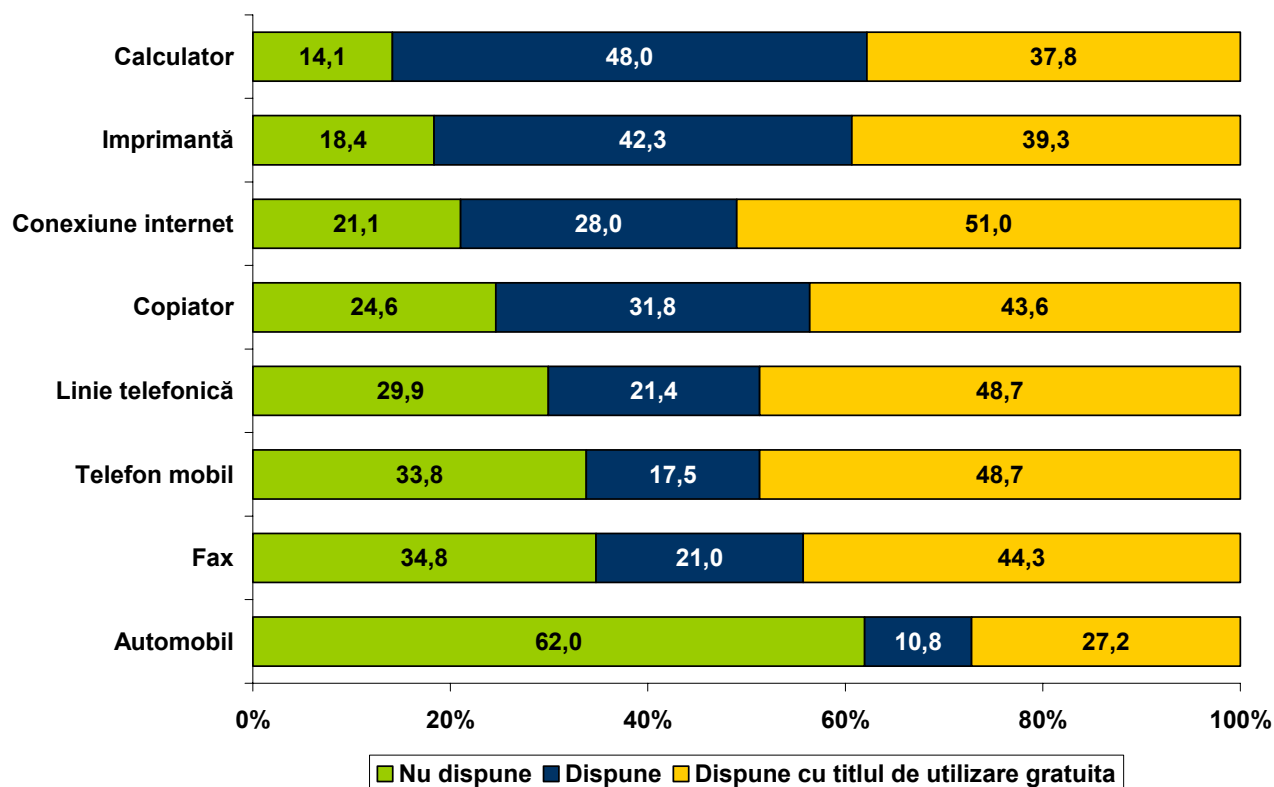
46. În proprietatea cui se află imobilul unde vă desfășurați activitatea?



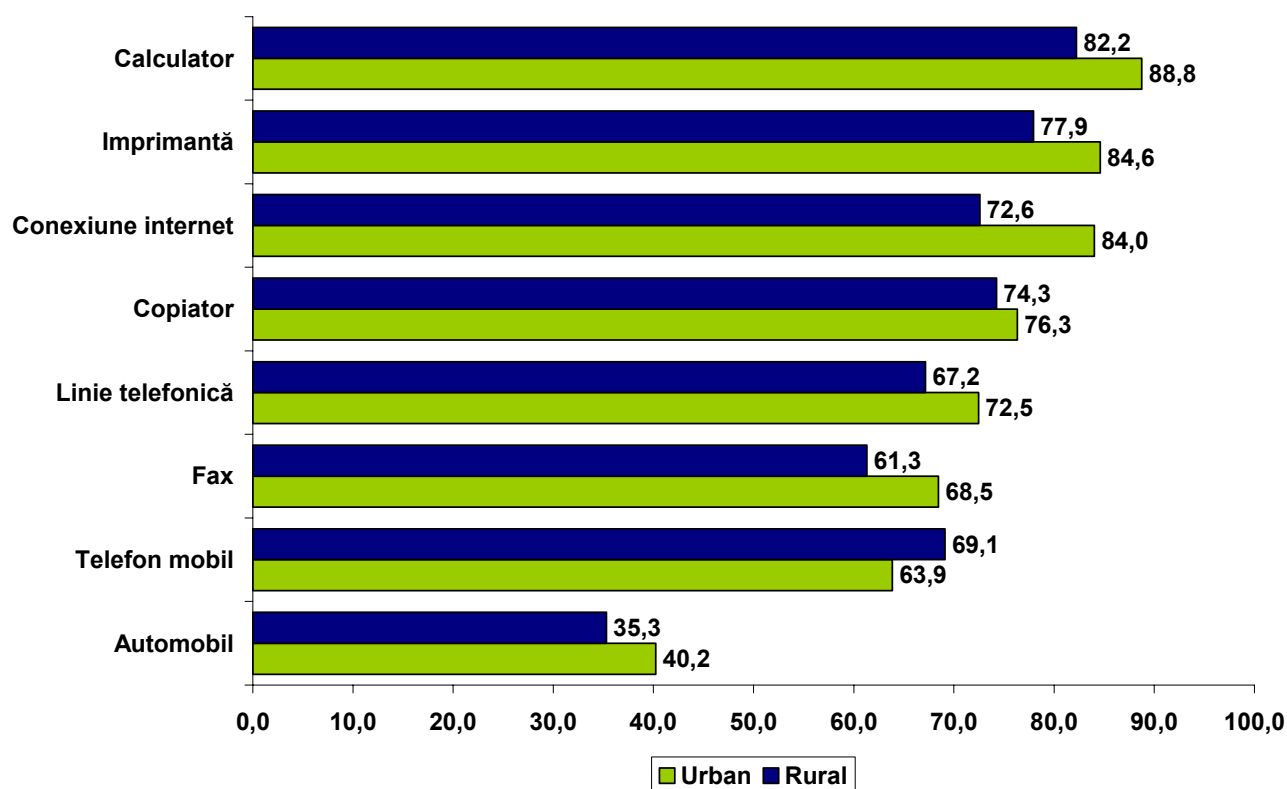
47. În proprietatea cui se află imobilul unde vă desfășurați activitatea? - pe medii de rezidență (%)



#### 48. Organizația dispune de...?



#### 49. Organizația dispune de...? – pe medii de rezidență (%)



## Veniurile organizațiilor

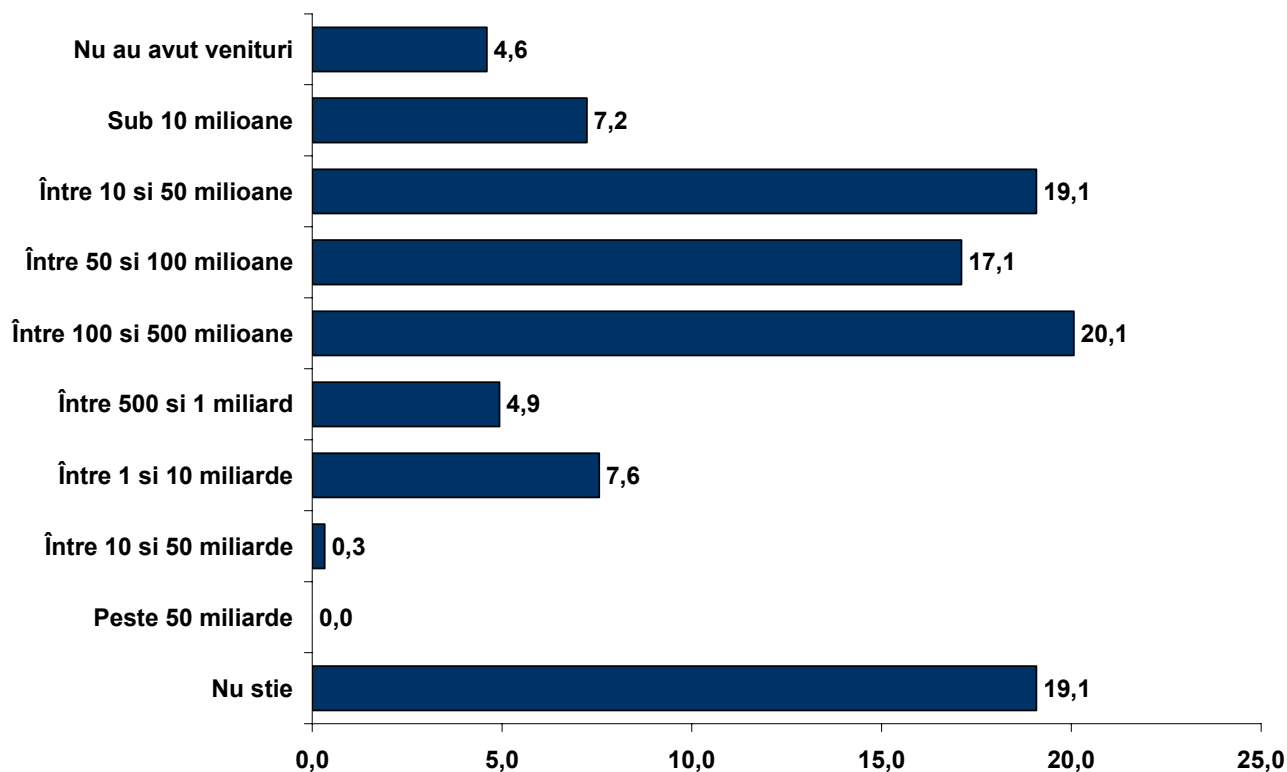
Întrebați aproximativ cât de mare era bugetul organizației în anul precedent, 4,6% dintre respondenți au declarat că nu au avut venituri. Majoritatea ONG-urilor a avut bugete între 10 și 500 de milioane de lei, existând și câteva organizații cu un buget mai mare de 10 miliarde de lei. Diferențele teritoriale se observă și în cazul acesta. Organizațiile civile din orașe au bugete mult mai mari decât cele din mediul rural, iar organizațiile mari din acest punct de vedere au o pondere mai mare în județul Covasna față de județul Harghita.

În legătură cu componența veniturilor organizației am pus două întrebări. Prima întrebare se referă la sursele de venit în general, din care reiese că sursele cele mai des folosite de către ONG-uri sunt finanțări prin programe de cereri de finanțare din resurse interne, sponsorizări și redirecționarea a 2% din impozit. Pe partea cealaltă finanțările din fondurile europene și venituri proprii din activități economice sunt surse cele mai rar amintite.

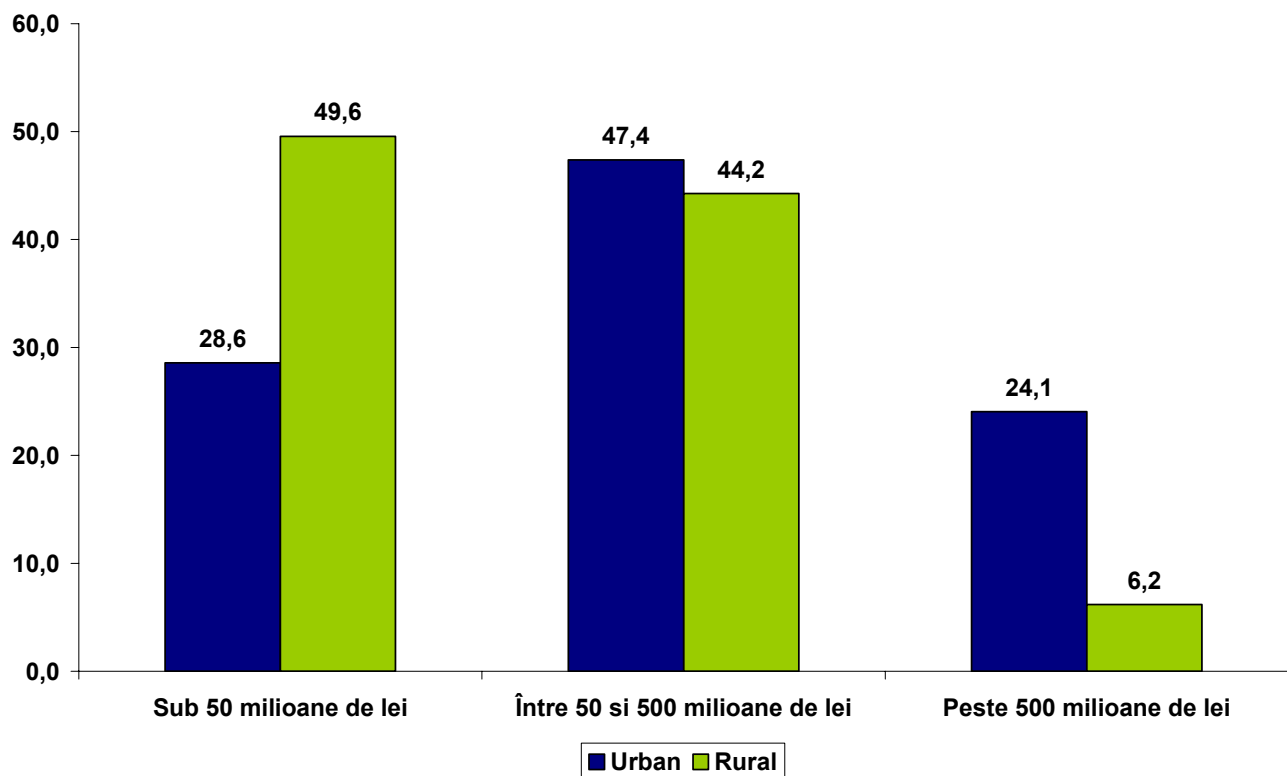
Cealaltă întrebare se referă la sursa de venit cea mai importantă pentru organizație. Rezultatele arată că finanțările de către statul Român fie prin programe de cereri de finanțare fie pe baza de proiecte de finanțare, sunt cele mai importante. În cazul acesta finanțările din partea bisericilor și veniturile proprii sunt sursele cele mai rar amintite.



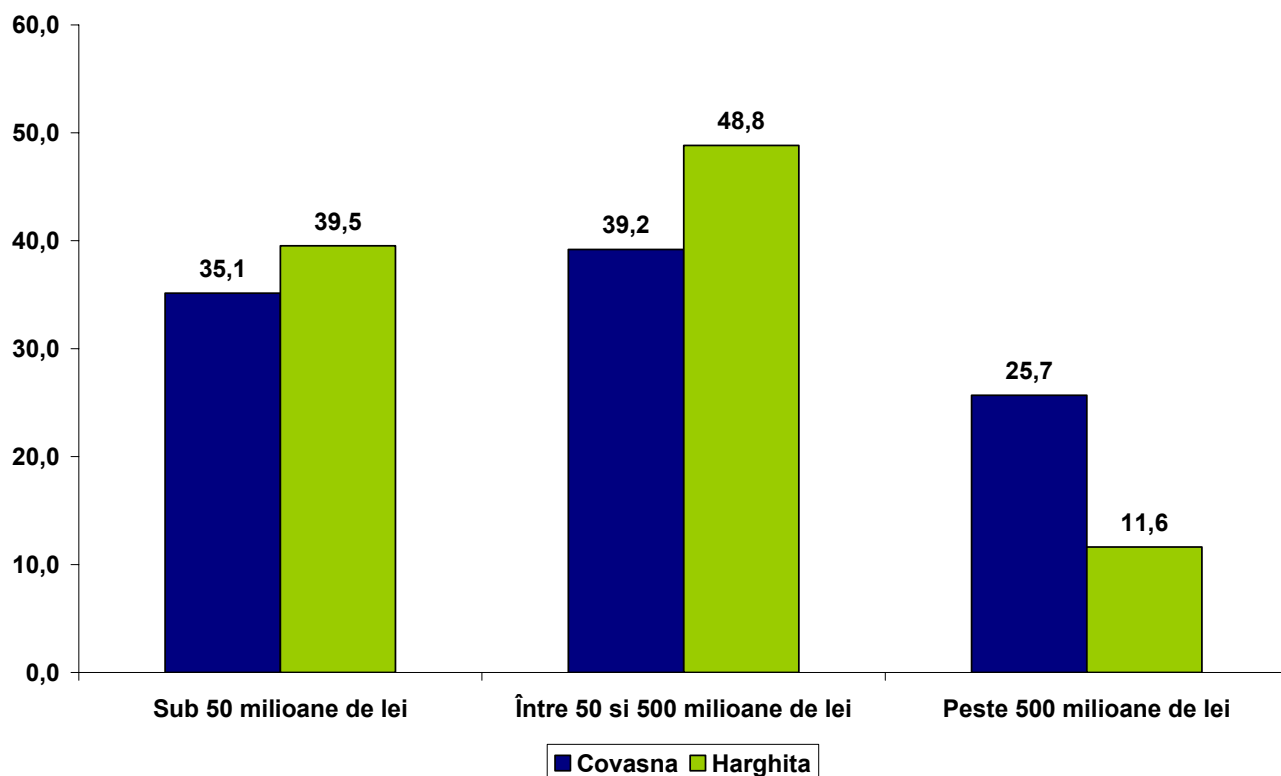
**50. Cât de mare a fost bugetul aproximativ al organizației pe anul precedent?**



**51. Cât de mare a fost bugetul aproximativ al organizației pe anul precedent? – pe medii de rezidență (%)**



**52.Cât de mare a fost bugetul aproximativ al organizației pe anul precedent? – pe județe (%)**



**53.Surse de venit**

Surse de venit	A amintit (%)
Finanțări prin programe de cereri de finanțare - din resurse interne	63,7
Sponsorizări	63,3
Din redirecționarea a 2% din impozit	60,2
Donații ale persoanelor fizice - din țară	55,4
Finanțări de la stat - pe baza de proiect de finanțare	42,2
Venituri proprii - din propriile manifestări/servicii	32,8
Venituri proprii - din taxele de membru	29,6
Finanțări prin programe de cereri de finanțare - din resurse externe	25,3
Donații ale persoanelor fizice - din străinătate	13,5
Finanțări de la stat - de drept	13,4
Finanțări din partea bisericilor	11,5
Din alte resurse	10,9
Finanțări prin programe de cereri de finanțare - din resurse UE	7,5
Venituri proprii - din activități economice proprii	7,2

#### 54. Cele mai importante surse de venit

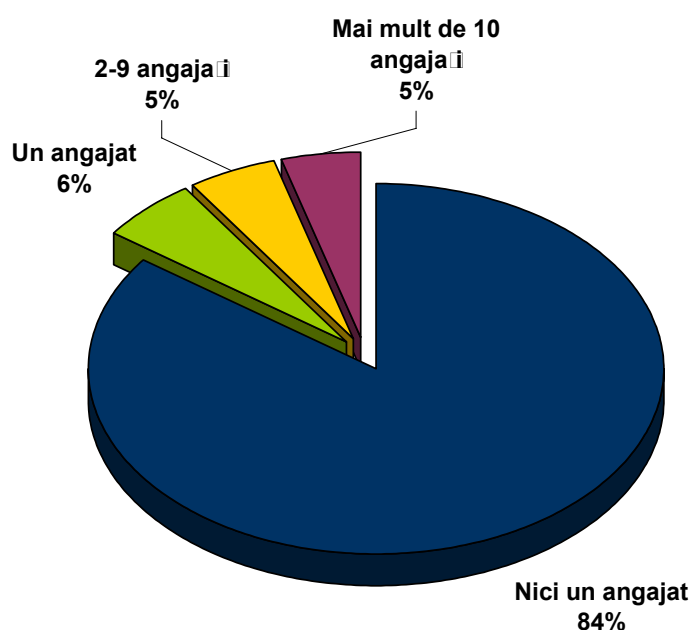
Surse de venit	A amintit (%)
Finanțări prin programe de cereri de finanțare - din resurse interne	27,3
Finanțări de la stat - pe baza de proiect de finanțare	13,1
Sponsorizări	12,5
Finanțări prin programe de cereri de finanțare - din resurse externe	10,2
Donații ale persoanelor fizice - din țară	6,2
Din redirecționarea a 2% din impozit	5,2
Finanțări de la stat - de drept	4,3
Venituri proprii - din taxele de membru	3,9
Finanțări prin programe de cereri de finanțare - din resurse UE	2,6
Din alte resurse	2,6
Venituri proprii - din propriile manifestări/servicii	2,3
Donații ale persoanelor fizice - din străinătate	2,0
Venituri proprii - din activități economice proprii	1,6
Finanțări din partea bisericilor	0,7

#### 4. Angajați și voluntari în organizațiile civile

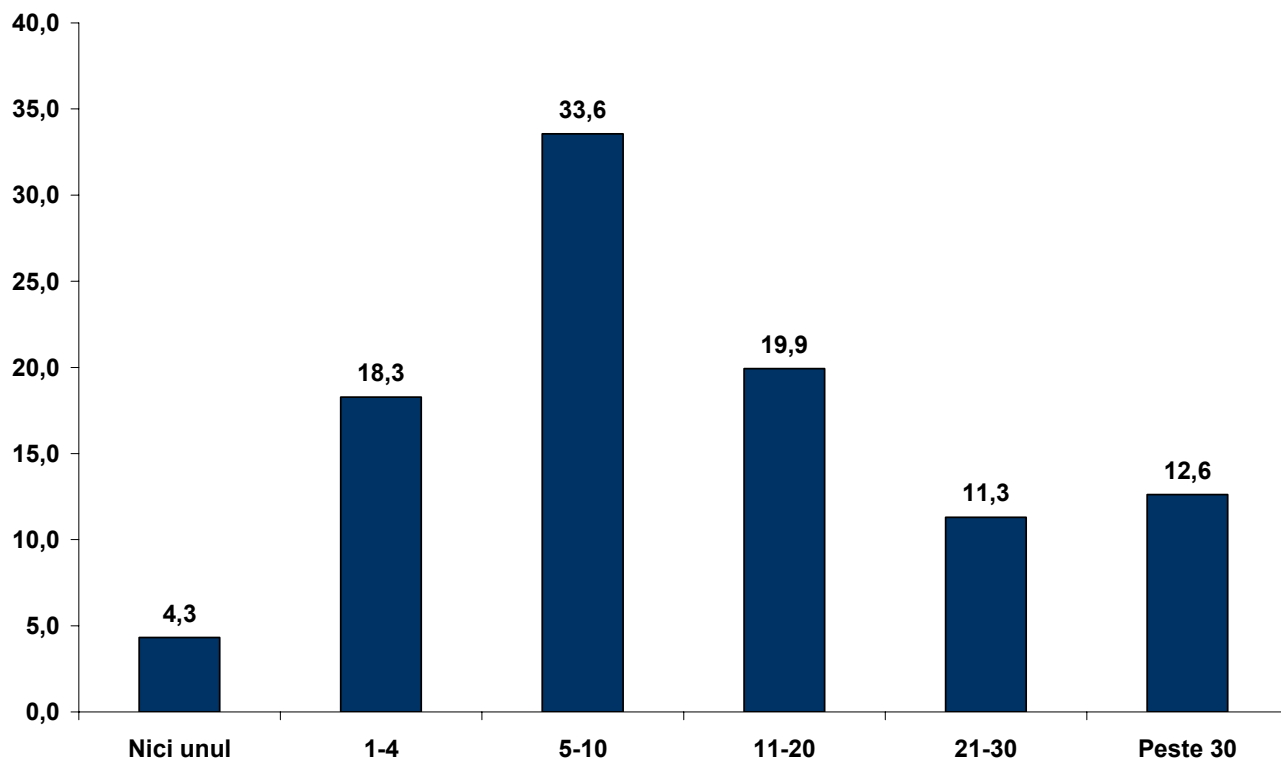
Întrebați despre situația resurselor umane a organizației marea majoritate a respondenților a declarat că nu au nici un angajat în cadrul ONG-ului, în timp ce 6% dintre ele au un singur angajat, iar 10% au 2 sau mai mulți angajați.

Faptul, că organizațiile civile se bazează pe munca voluntarilor ne este demonstrată de Figura 24. Procentul organizațiilor unde nu activează nici un voluntar este numai de 4,3%, în timp ce în 43,8% dintre ele desfășoară o activitate sistematică mai mult de 10 voluntari. Se vede, totodată, că grupa de vârstă care activează în aceste organizații sunt tinerii (43%) și persoanele cu vârste medii (45%).

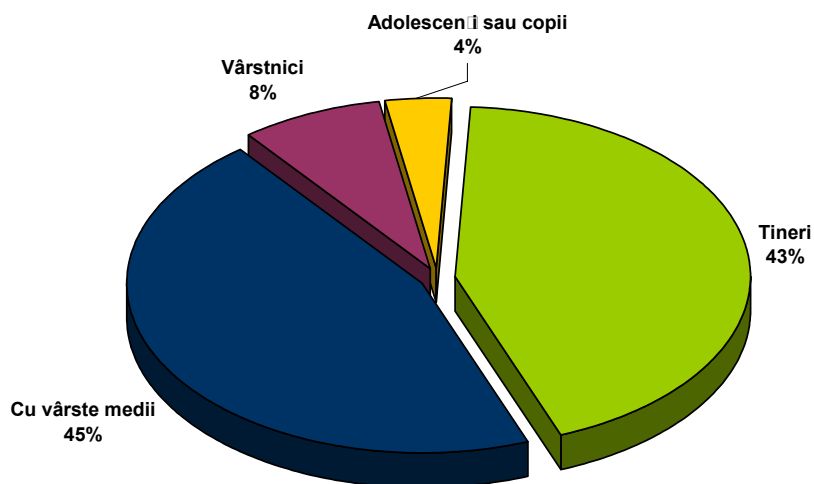
#### 55. Câți angajați are organizația în total?



**56. Câți colaboratori voluntari, care desfășoară o activitate sistematică, are organizația? (%)**



**57. Care este grupa de vârstă dominantă a celor care activează în organizație?**

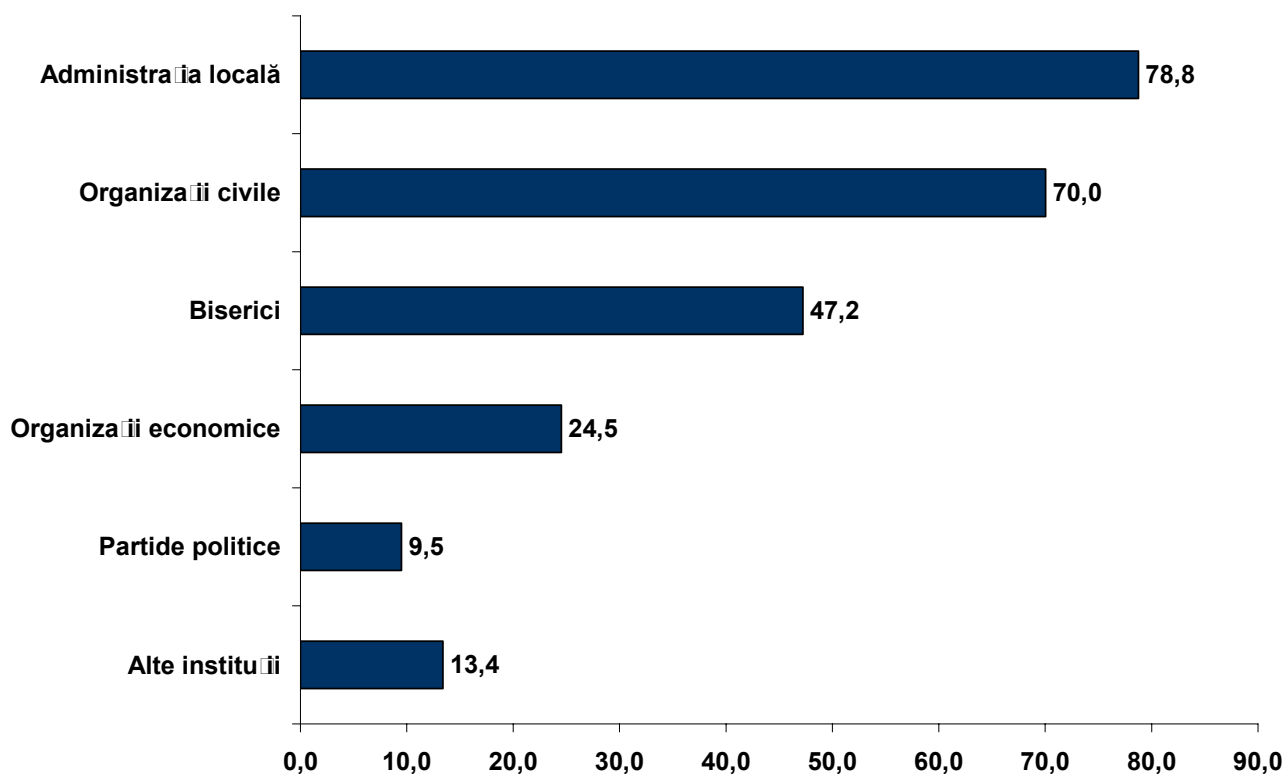


## 5. Legături parteneriale cu alte organizații

Printr-o altă întrebare am încercat să aflăm ce fel de legături parteneriale au ONG-urile cercetate cu alte organizații. Din rezultate reiese că cele mai multe organizații civile (peste 70%) au legături mai strânse cu administrația locală, și cu alte ONG-uri, dar și bisericile reprezintă parteneri importanți.

Se vede în același timp că structura partenerilor diferă în mare măsură în funcție de activitatea principală a organizației. De exemplu ONG-urile culturale sau de educație au mai multe legături cu alte organizații civile similare față de ONG-urile în domeniul timpului liber, în timp ce organizațiile de dezvoltare comunitară și locală sau de protecție a mediului au legături mai degrabă cu organizații economice și cu administrația locală.

### 58. Ați avut în ultima vreme legături parteneriale cu următoarele organizații? (%)



**59. Ați avut în ultima vreme legături parteneriale cu următoarele organizații? – în funcție de activitatea principală a organizației (%)**

	<b>Organizații civile</b>	<b>Administrația locală</b>	<b>Organizații economice</b>
Cultură	73,1	84,4	24,0
Sport, timp liber	58,8	76,5	17,6
Educație, cercetare	72,7	63,6	22,7
Sănătate	100,0	100,0	0,0
Asistență socială	68,0	56,0	16,0
Protecția mediului	100,0	100,0	50,0
Dezvoltarea locală și comunitară	66,7	88,9	48,1
Apărarea și promovarea drepturilor omului	71,4	57,1	14,3
Distribuirea de ajutoare, voluntariat	100,0	100,0	0,0
Activități religioase	60,0	80,0	60,0
Asociații economice și profesionale	50,0	50,0	50,0
Altele	60,0	70,0	0,0

### **III. Instituții publice din județele Harghita și Covasna**

- Prezentul capitol se bazează pe datele anchetei realizate în rândul instituțiilor publice din județele Harghita și Covasna de către firma Kvantum Research Srl, între 8 și 28 august 2011.
- În cadrul cercetării am colectat datele cele mai importante referitoare la funcționarea instituțiilor publice: mărimea, angajații, colaborare cu alte instituții, satategii de comunicare etc. .

#### **Caracteristicile colectării datelor prin chestionare**

- Populația de țintă: Instituții publice din județele Harghita și Covasna
- Mărimea eșantionului: 200 de instituții
- Tipul eșantionării: Eșantionare stratificată, aleatoare. Administrarea chestionarului s-a realizat la sediul organizației de către operatori de chestionare
- Datele ne-au fost furnizate de conducătorii organizațiilor.
- La alegerea firmelor am folosit straturi prestabilite în funcție de regiuni
- În cadrul acestor straturi am selecționat organizațiile în mod aleatoriu

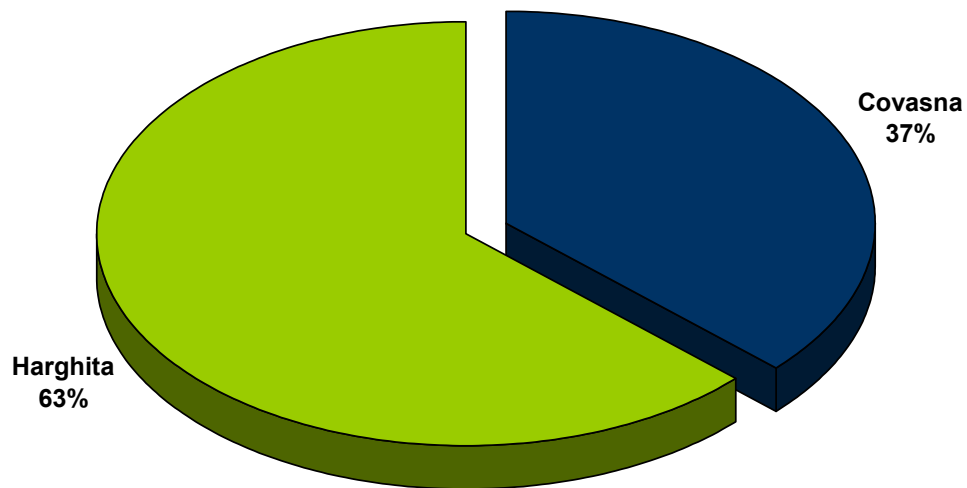
#### **1. Descrierea generală a intiuțiilor publice din județele Harghita și Covasna**

Distribuția geografică a instituțiilor publice cercetate arată în următorul fel: majoritatea instituțiilor (63%) au sediul în județul Harghita, 37% în județul Covasna, iar 32% dintre ele activează în mediul rural, 29% în orașe mici (cu mai puțin de 50.000 de locuitori) și 39% în orașe mari (cu mai mult de 50.000 de locuitori).

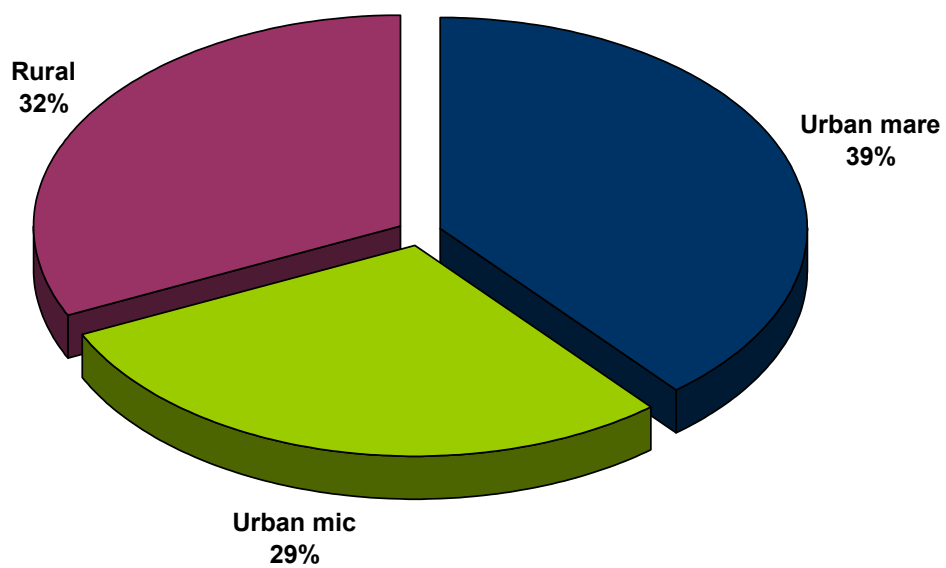
Luând în vedere numărul persoanelor active în cadrul instituției 39% dintre instituțiile cercetate este instituție mică (cu 1-5 persoane active), 35% este instituție medie (5-15 persoane) și 26% este instituție mare (peste 15 de persoane).



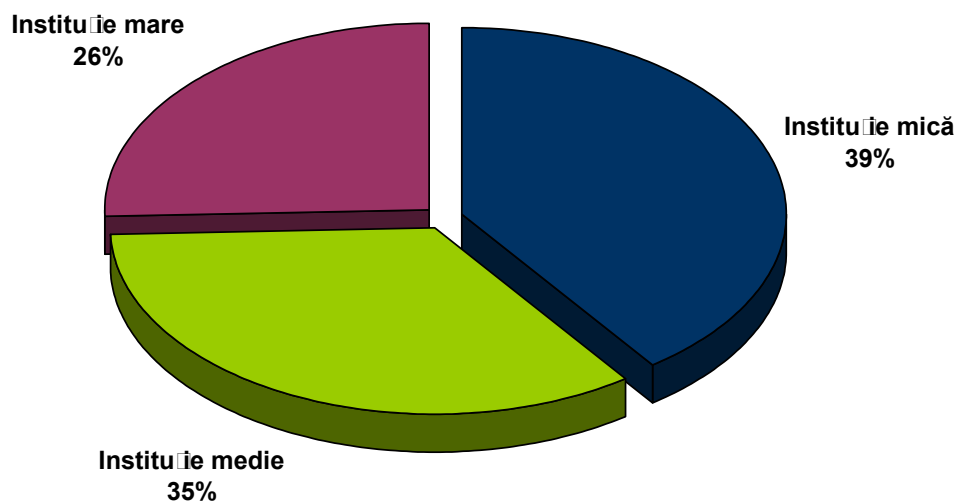
### 60. Distribuția instituțiilor publice pe județe



### 61. Distribuția instituțiilor publice pe tipuri de localitate



**62. Distribuția instituțiilor publice în funcție de numărul persoanelor active în cadrul organizației**



**63. Distribuția instituțiilor publice pe județe și tipul localităților**

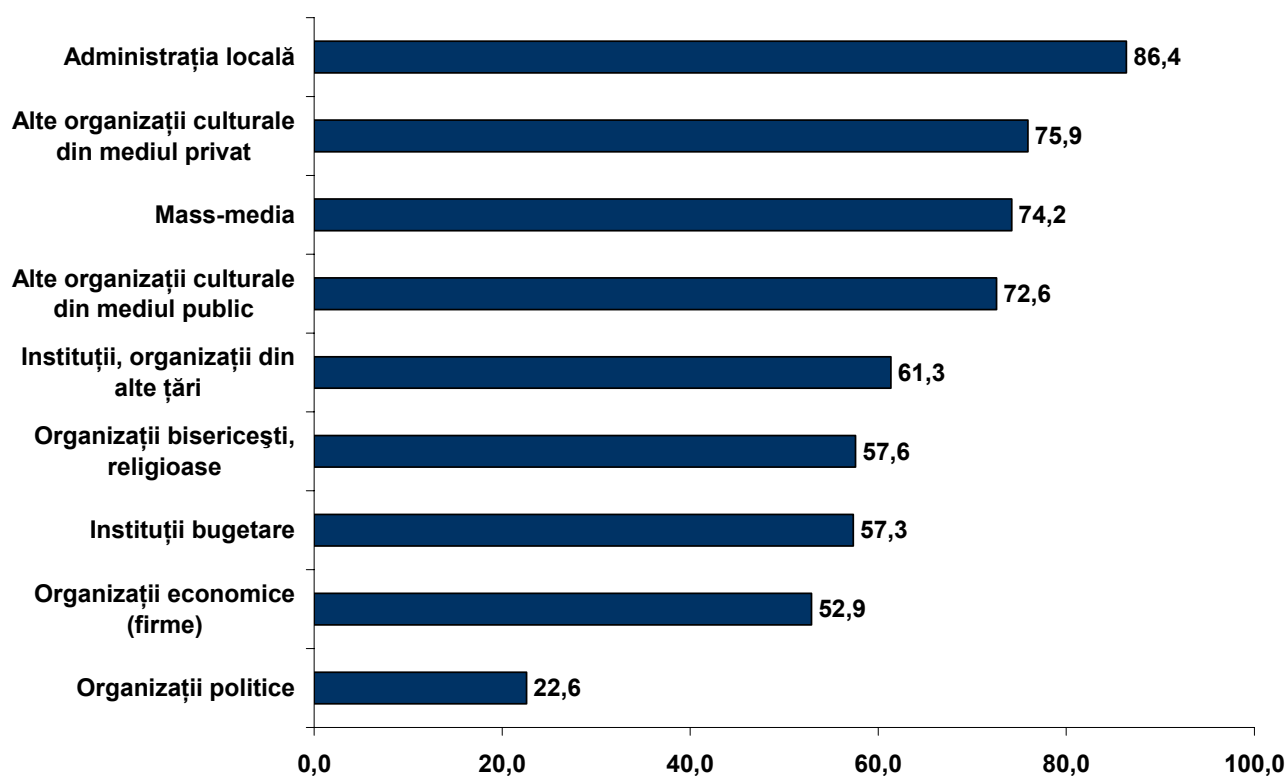
	Tipul localității	%
<b>Harghita</b>	Urban mare	33,3
	Urban mic	32,5
	Rural	34,1
<b>Covasna</b>	Urban mare	48,6
	Urban mic	23,0
	Rural	28,4
<b>Total</b>	Urban mare	39,0
	Urban mic	29,0
	Rural	32,0

## 2. Colaborare cu alte organizații

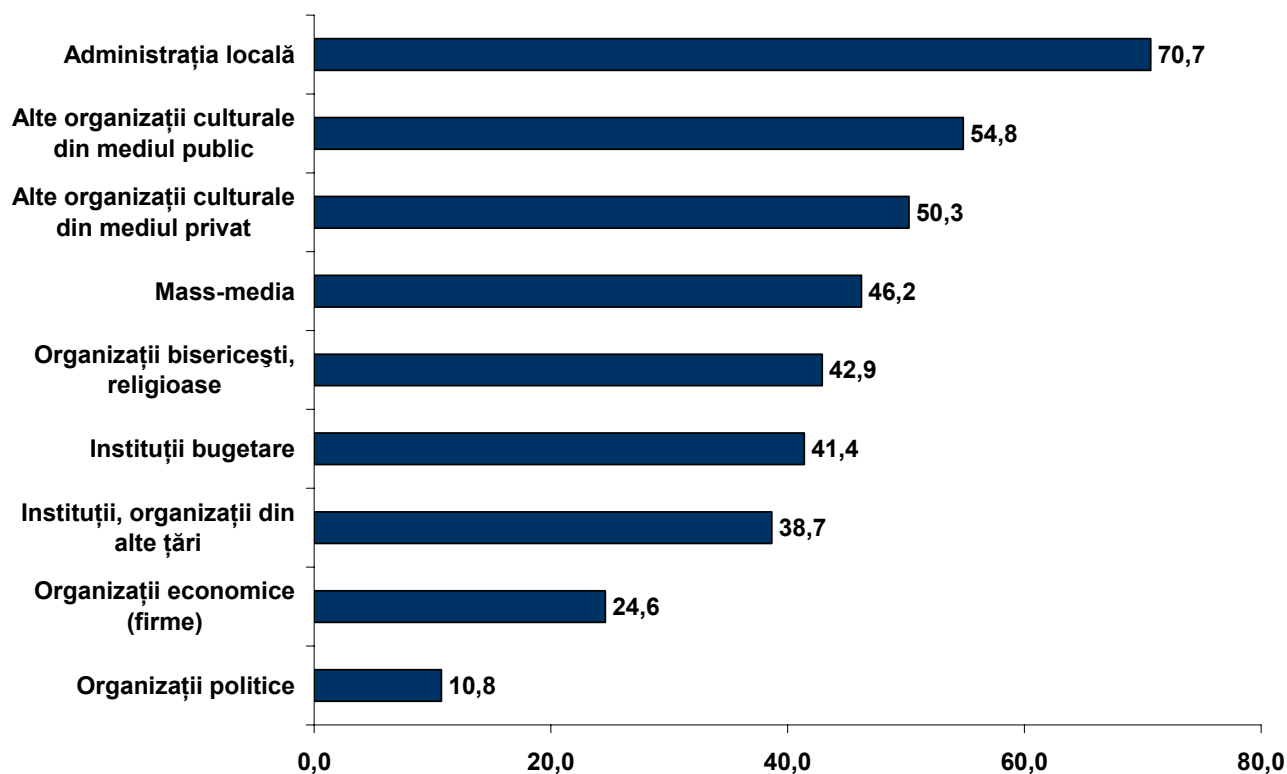
Printr-o primă întrebare am încercat să aflăm ce fel de legături parteneriale au instituțiile cercetate cu alte organizații. Din rezultate reiese că cele mai multe instituții publice (peste 85%) au legături mai strânse cu administrația locală, și cu organizații culturale din mediul privat (75,9%), cu mass-media (74,2%).

La polul opus organizațiile cu care instituțiile publice au colaborări mai rare sunt organizațiile politice, și cele economice

### 64. În ultimul an calendaristic organizația a colaborat cu următoarele instituții, organizații în vederea realizării activităților propuse? (%)



**65.În ultimul an calendaristic organizația a colaborat cu următoarele instituții, organizații în vederea realizării activităților propuse? - colaborare continuă (%)**



### 3. Activitatea instituțiilor

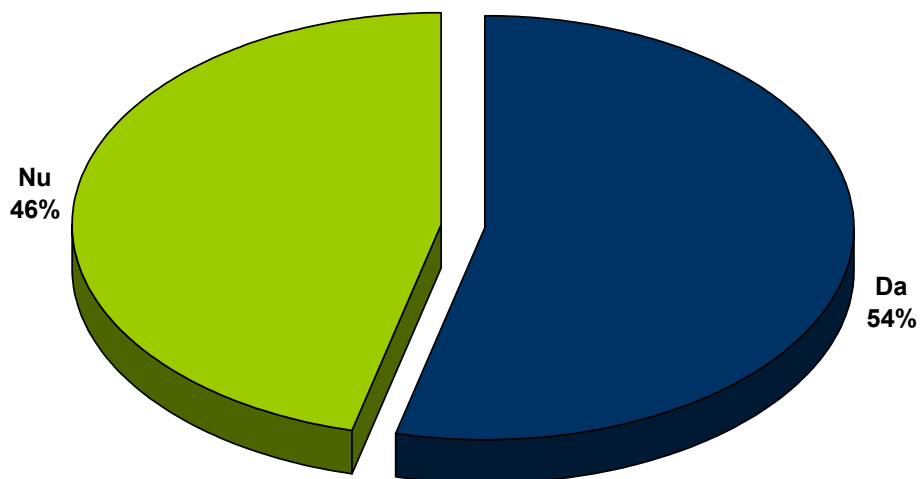
Prima întrebare referitoare la activitatea instituției cercetate este dacă au aplicat în anul 2010 pentru proiecte, și dacă da la câte? 54% dintre conducătorii instituțiilor au răspuns afirmativ la această întrebare, 27,1% dintre ei declarând că au aplicat pentru un proiect, 17,8% pentru două proiecte, iar o proporție de 12,1% au aplicat pentru mai mult de 10 proiecte.

Comparând instituțiile din cele două județe și din diferite tipuri de localități vedem, că în județul Harghita se aplică în medie pentru 2 proiecte mai multe decât în județul Covasna. De asemenea, în mediul rural media aplicărilor este mult scăzută (3,5 proiecte) față de orașele mari (5,4) sau mici (7).

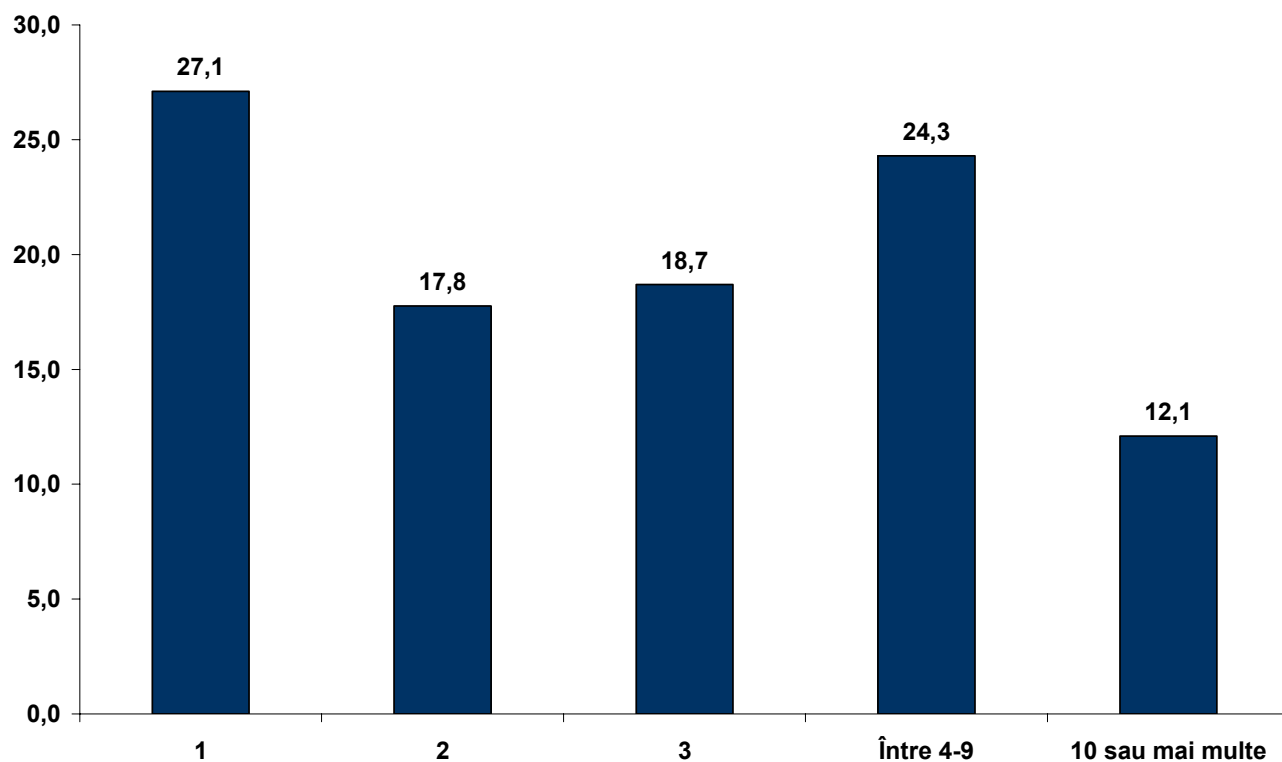
O altă întrebare se referă la participarea instituțiilor la conferințe sau turnee naționale, internaționale în țară sau în străinătate. 42% dintre instituțiile chestionate a participat la conferințe sau turnee în țară, iar 37% a participat la asemenea evenimente și în străinătate. Se găsesc și în acest caz diferențe semnificative în funcție de distribuție geografică sau mărimea instituției.

Întrebați dacă au un plan de activitate în scris pentru anul curent, 80% dintre conducătorii de instituții au răspuns afirmativ, iar procentul celor care au un raport de activitate pentru anul 2010 este de 88%.

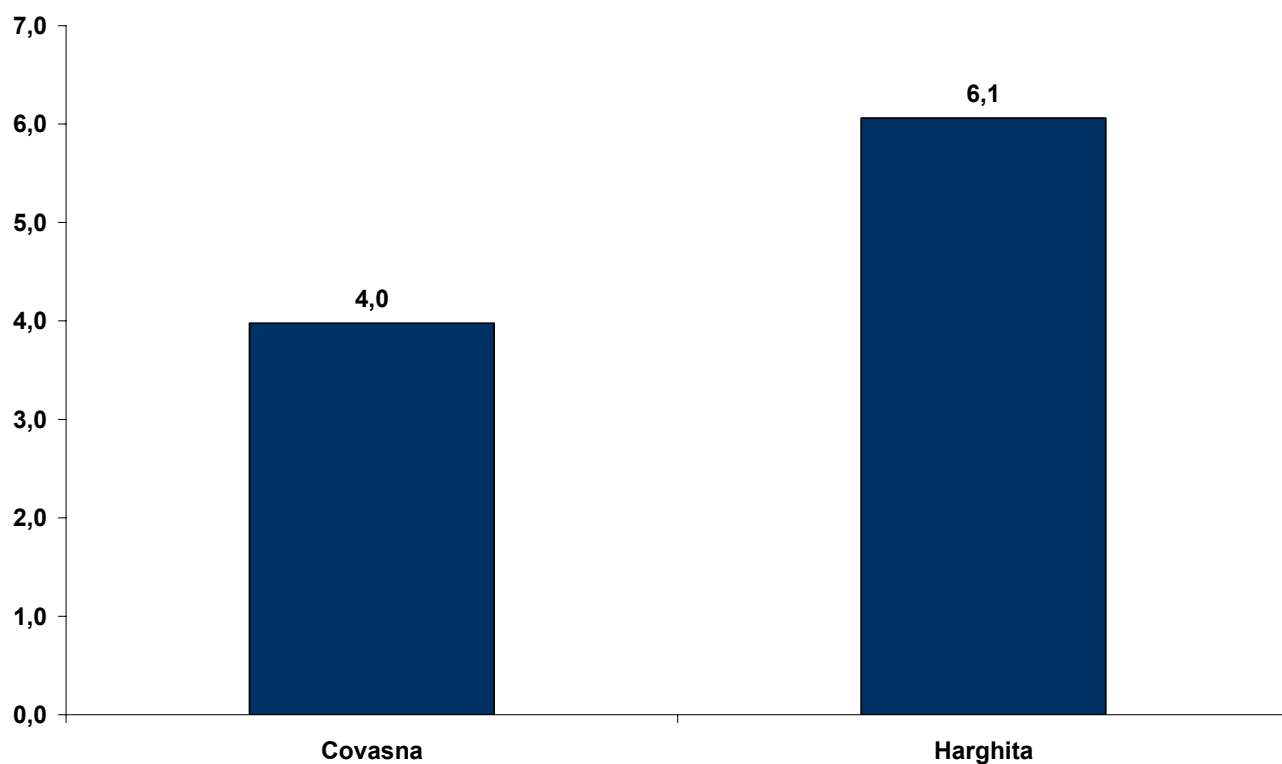
**66.În anul 2010 ați aplicat pentru proiecte?**



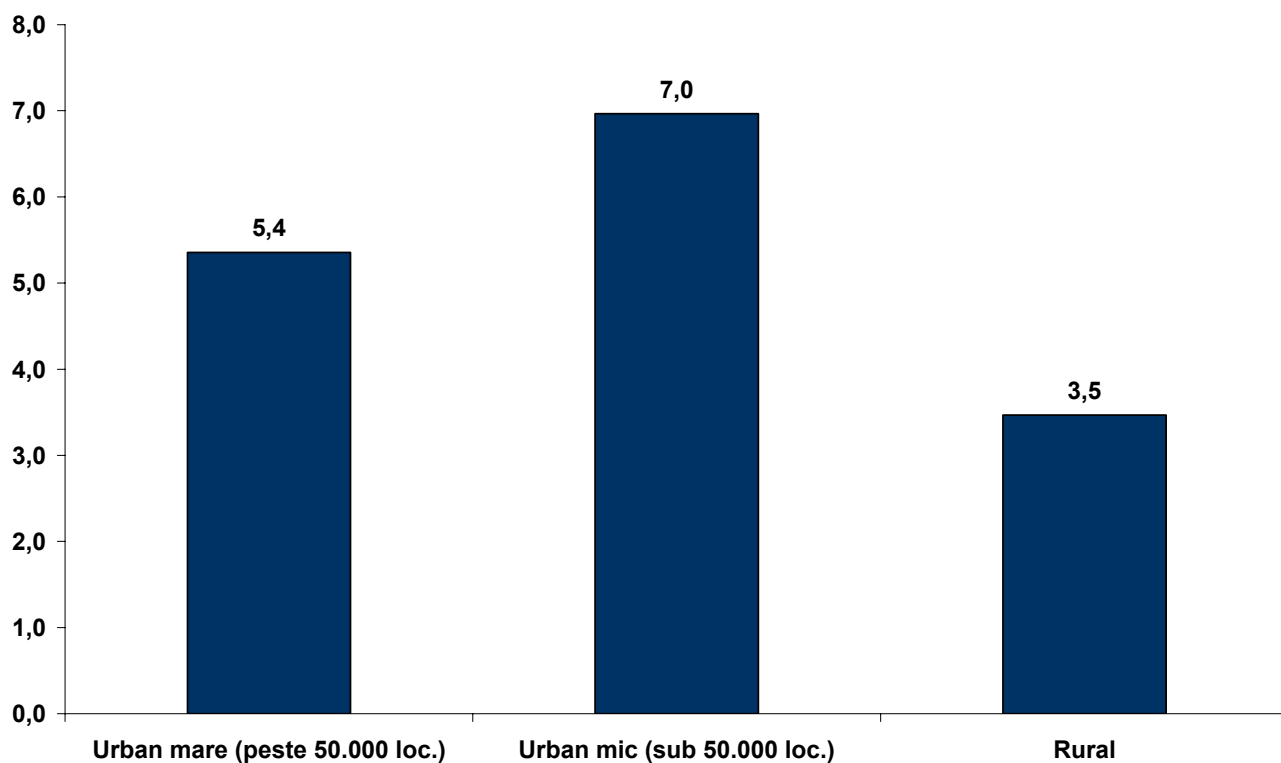
### 67. Numărul aplicațiilor pentru proiecte (%)



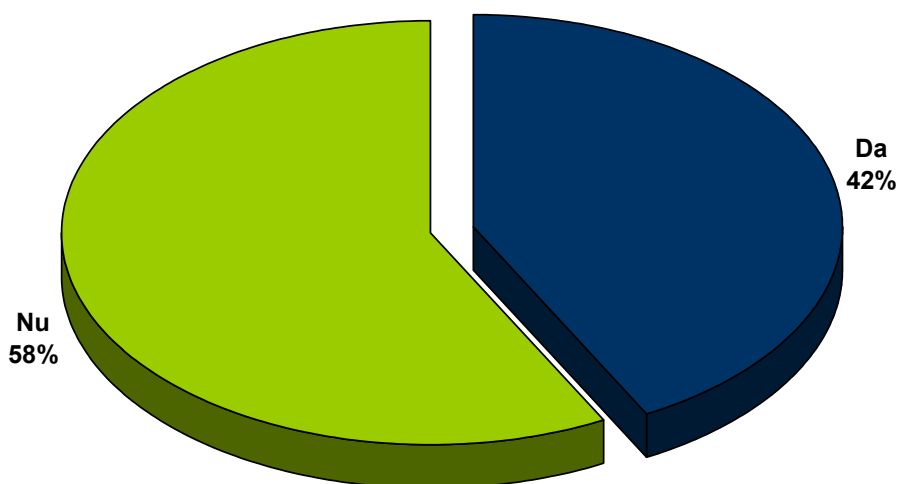
### 68. Numărul mediu de aplicații pentru proiecte pe județe



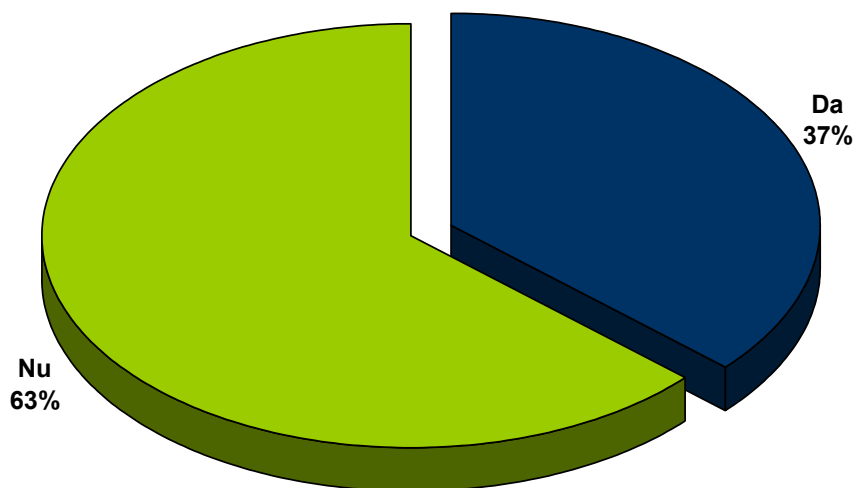
**69. Numărul mediu de aplicații pentru proiecte pe tipuri de localități**



**70. În anul 2010 instituția a fost invitată la conferințe/turnee în țară?**



71.În anul 2010 instituția a fost invitată la conferințe/turnee în străinătate?



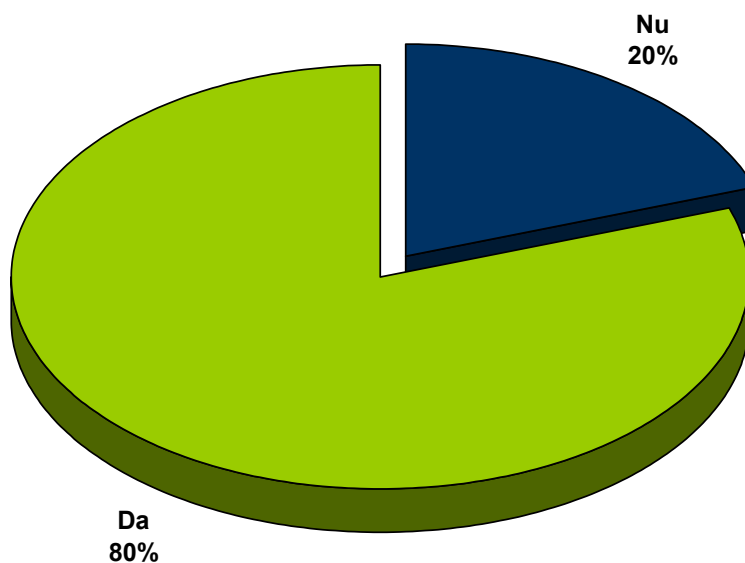
72.În anul 2010 instituția a fost invitată la conferințe/turnee în țară sau în străinătate?

**media invitațiilor**

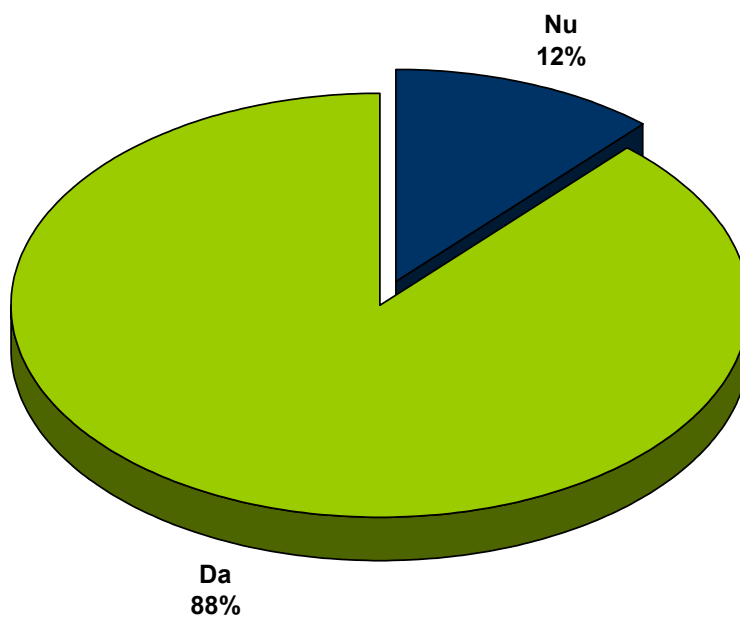
	Participare la conferințe în țară	Participare la conferințe în străinătate
Covasna	3,4	1,6
Harghita	7,0	3,1
Urban mare	7,0	3,2
Urban mic	5,4	1,9
Rural	2,0	1,4
Instituție mică	3,0	1,9
Instituție medie	4,5	2,1
Instituție mare	9,6	3,2
<i>Total</i>	5,7	2,5



**73. Are instituția un plan de activitate în scris pentru anul curent?**



**74. Are instituția un raport de activitate în scris pentru anul 2010?**

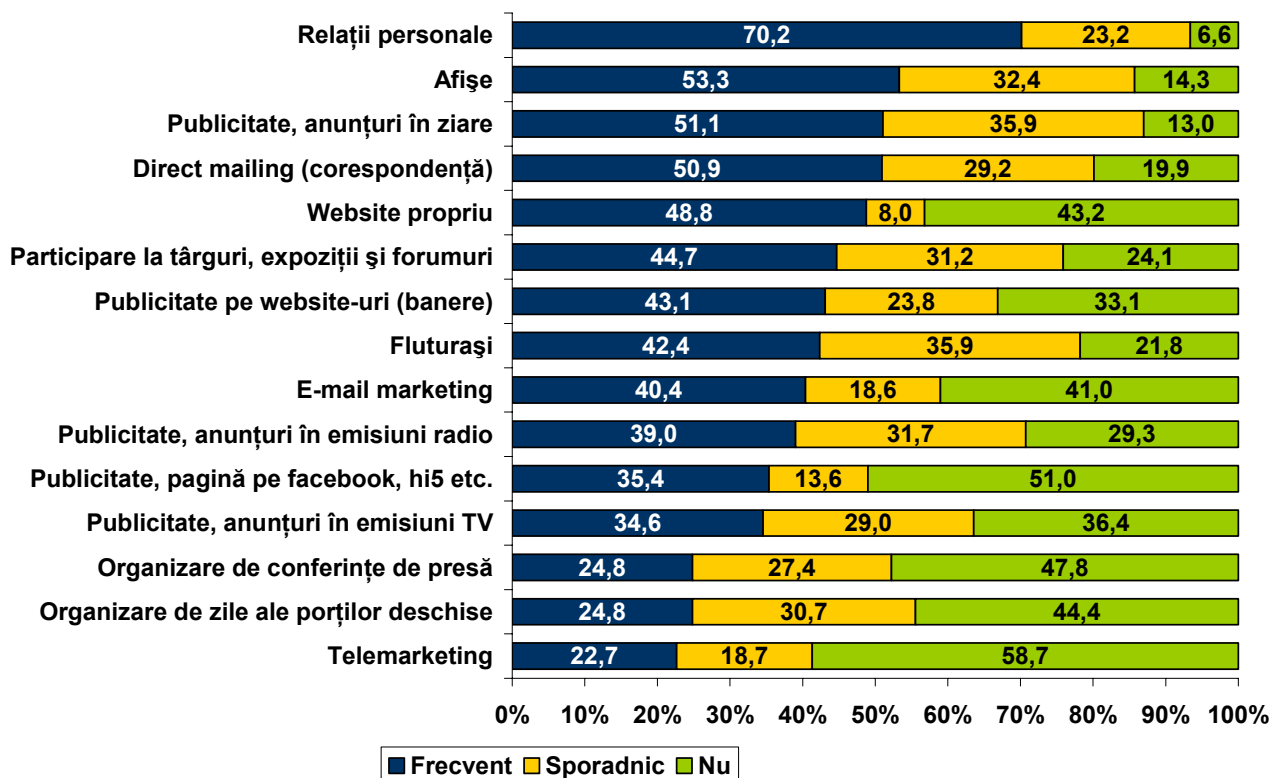


#### 4. Strategii de comunicare externă

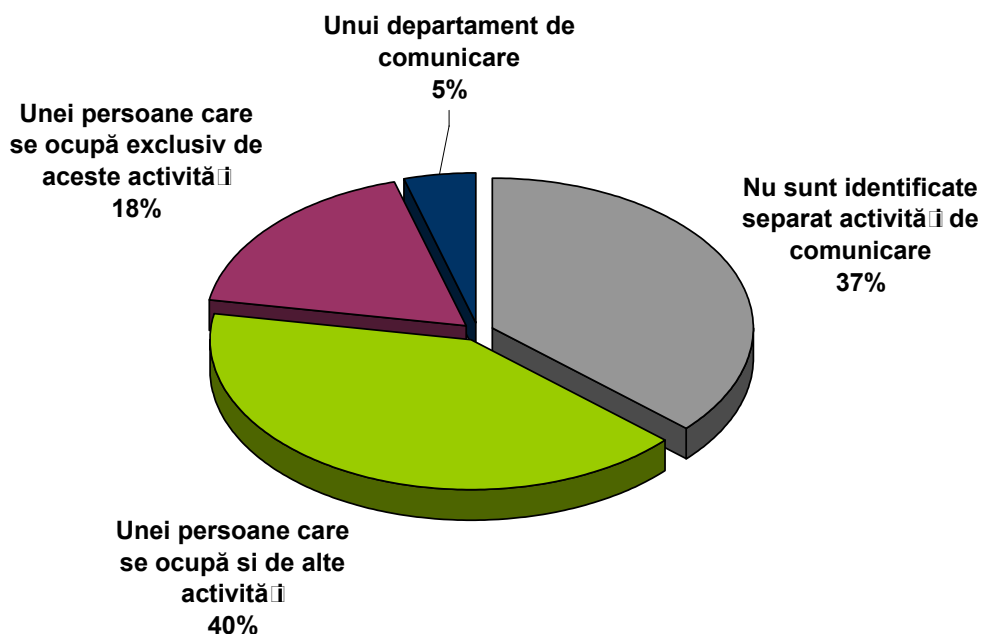
În ceea ce privește instrumentele de comunicare folosite de instituții pentru a-și promova organizația sau activitățile acestuia, instrumentul cel mai răspândit și folosit este cel bazat pe relații personale, pe care 70,2% dintre instituții îl folosesc în mod frecvent. Alte instrumente mai populare sunt afișele, publicitatea, anunțuri în ziare sau corespondență. 48,8% folosesc în mod frecvent un website propriu, iar numai 35,4% folosesc posibilitățile oferite de diferitele rețele de socializare. Telemarketingul, organizarea de zile cu porțile deschise, sau de conferințe de presă sunt instrumente cel mai rar folosite.

Un indicator al formalizării comunicării într-o organizație este însărcinarea unei persoane sau a unei departamente cu activitățile de comunicare. 5% dintre instituțiile chestionate au un departament separat de comunicare, iar în 58% dintre ele comunicarea se află în sarcina unei persoane. Desigur departamentele de comunicare se pot găsi mai degrabă în instituții mai mari.

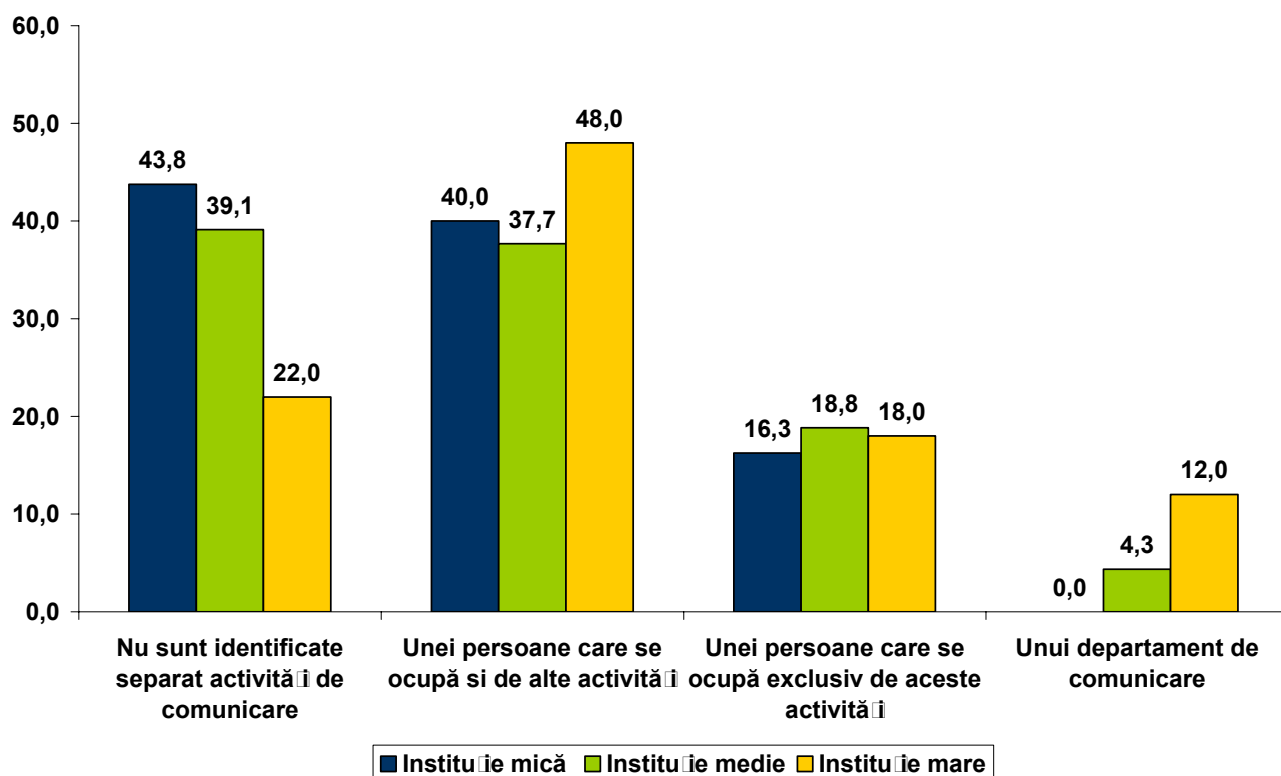
#### 75. În promovarea organizației și a activităților, ce instrumente de comunicare folosiți? (%)



## 76. Activitățile de comunicare ale organizației sunt în sarcina ...?



## 77. Activitățile de comunicare ale organizației sunt în sarcina ...? – în funcție de mărimea instituției (%)



## 5. Comunicare internă în cadrul instituțiilor

Ultima temă a cercetării se referă la comunicarea internă în instituțiile cercetate, atât la cadrul formal al comunicării organizaționale cât și la obiceiurile informale de comunicare.

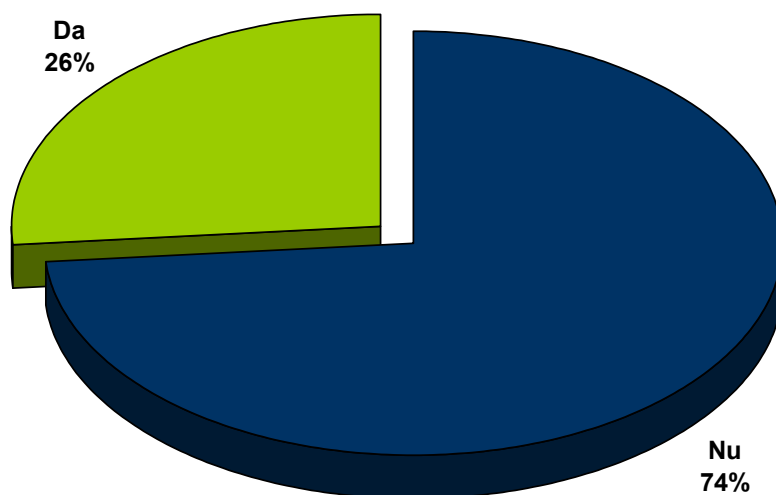
Instrumentele cele mai des și frecvent folosite în comunicarea între personalul activ în cadrul instituțiilor sunt discuțiile spontane, rapoartele orale, întruniri, ședințe formale și în mai mică măsură listele interne de corespondență sau rapoartele în scris. Sesiunile de team-building, excursii comune sau cursuri de formare sunt folosite mult mai rar.

74% dintre instituții declară că nu au o strategie de comunicare scrisă pentru anul curent, iar cei care au un asemenea document sunt în mare măsură satisfăcuți, majoritatea lor afirmând că strategia de comunicare a contribuit în mare măsură la succesul organizației.

### 78. În comunicarea între personalul activ ce tipuri de instrumente de comunicare se folosesc și cât de frecvent? (%)

	Zilnic, permanent	Săptămânal	Lunar	Mai rar	Deloc
Întruniri, discuții, ședințe formale	13,9	<b>28,4</b>	<b>30,9</b>	23,7	3,1
Discuții spontane	<b>54,5</b>	<b>23,6</b>	8,4	10,5	3,1
Convorbiri față în față, rapoarte orale	<b>34,2</b>	<b>27,2</b>	13,0	18,5	7,1
Memorii, buletinele de informare, rapoarte în scris	3,3	10,4	12,1	<b>45,1</b>	29,1
Aniversări, excursii, turnee comune	0,0	1,6	6,3	<b>53,4</b>	38,7
Lista internă de corespondență a angajaților	12,8	10,6	3,3	12,8	60,6
Reviste interne	0,6	1,7	3,4	4,0	90,3
Cursuri de formare, de informare	0,0	1,1	1,7	<b>46,1</b>	51,1
Cursuri de formare în comunicare	0,0	0,0	0,0	<b>24,4</b>	75,6
Sesiuni de team-building	0,0	0,0	2,3	<b>33,9</b>	63,7
Cutia cu idei	0,6	0,0	2,4	<b>7,6</b>	89,4

79. Instituția are un plan de comunicare scrisă pentru anul curent?



80. Instituția are un plan de comunicare scrisă pentru anul curent? – în funcție de mărime (%)

